
 İZMİR KÂTİP ÇELEBİ ÜNİVERSİTESİ 2010 TS EN ISO 9001:2015	T.C. İZMİR KÂTİP ÇELEBİ ÜNİVERSİTESİ [@birimadi]	
	[@dokumanadi]	Dok. No: [@dokumanno] İlk Yayın Tar.: [@yayintar] Rev. No/Tar.: [@revizyon] Sayfa - 1 - / 82



*SOSYAL
BİLİMLER
ENSTİTÜSÜ*
2022 YILI
FAALİYET RAPORU

[31.01.2023]

HAZIRLAYAN	KONTROL EDEN	ONAYLAYAN
[@hazirlayanimza]	[@kontroledenimza]	[@onaylayanimza]

SUNUŞ

İzmir Kâtip Çelebi Üniversitesi Sosyal Bilimler Enstitüsü, 14.07.2010 tarihinde kabul edilen ve 22.07.2010 tarihinde Resmi Gazete’de yayımlanan; “Yüksek Öğretim Kurumları Teşkilatı Kanunu ile Bazı Kanun ve Kanun Hükmünde Kararnamelerde Değişiklik Yapılmasına Dair Kanun” uyarınca kurulmuştur.

Enstitümüz, kuruluşundan bu yana geçen sürede akademik ve idari altyapısını hızla oluşturmuş ve çeşitli anabilim dallarında eğitim-öğretimi sürdürmektedir. Enstitümüzde halihazırda **32 Ana Bilim dalında doktora, tezli, tezsiz, uzaktan eğitim olmak üzere toplamda 79 lisansüstü program** aktif durumdadır. 2023 yılı içerisinde bunlara yeni doktora ve yüksek lisans programlarının eklenmesi planlanmakta olup gerekli hazırlıklar sürdürülmektedir.

Sosyal Bilimler Enstitüsü, Üniversitemizin uluslararası bir üniversite olma hedefi doğrultusunda kendini konumlandırmış bulunmaktadır. Enstitümüzün ana hedefi, uluslararası düzeyde nitelikli lisansüstü eğitim ve araştırma imkânı sunmak suretiyle sosyal bilimler alanında uzmanlaşmak, akademik kariyer yapmak, derinlemesine araştırma yapmak veya sadece entelektüel ufku genişletmek isteyen tüm ulusal/uluslararası öğrenci ve araştırmacılara kapılarını sonuna kadar açmış bulunmaktadır.

2022 yılında Enstitümüz bünyesinde gerçekleştirilen bilimsel etkinlikler çeşitli yönleri ile “2022 yılı Birim Faaliyet Raporu” bilgilerinize arz olunur.

Prof. Dr. Şaban DOĞAN
Enstitü Müdürü
İmza

İÇİNDEKİLER

SUNUŞ	- 2 -
I. GENEL BİLGİLER	- 8 -
A. Misyon ve Vizyon	- 8 -
B. Yetki, Görev ve Sorumluluklar	- 8 -
C. İdareye İlişkin Bilgiler	- 8 -
1. Fiziksel Yapı	- 15 -
2. Teşkilat Yapısı.....	- 17 -
3. Teknoloji ve Bilişim Alt Yapısı.....	- 17 -
4. İnsan Kaynakları.....	- 20 -
5. Sunulan Hizmetler	- 26 -
5.1. Eğitim-Öğretim Hizmetleri	- 27 -
5.2. Bilimsel Araştırma Hizmetleri.....	- 41 -
5.3. Yayın ve Danışmanlık Hizmetleri.....	- 43 -
5.4. Toplumsal Katkıya Yönelik Hizmetler.....	- 70 -
5.5. Teknolojik Üretim Faaliyetleri.....	- 70 -
5.6. Yönetimsel Hizmetler.....	- 70 -
5.7. Ana Hizmet Alanlarını Destekleyici Diğer Hizmetler	- 71 -
5.8. Başarılarımız.....	- 71 -
6. Yönetim ve İç Kontrol Sistemi.....	- 71 -
D. Diğer Hususlar	- 71 -
II. AMAÇLAR VE HEDEFLER.....	- 73 -
A. Temel Politika ve Öncelikler.....	- 73 -
B. İdarenin Stratejik Planında Yer Alan Amaç ve Hedefler.....	- 73 -
C. Diğer Hususlar	- 74 -
III. FAALİYETLERE İLİŞKİN BİLGİ VE DEĞERLENDİRMELER	- 75 -
A. Mali Bilgiler	- 75 -
1. Bütçe Uygulama Sonuçları.....	- 75 -
1.1. Bütçe Giderleri.....	- 75 -
1.2. Bütçe Gelirleri	- 75 -
2. Temel Mali Tablolara İlişkin Açıklamalar.....	- 75 -
3. Mali Denetim Sonuçları.....	- 76 -
3.1. Harcama Öncesi Mali Kontrol.....	- 76 -
3.2. Harcama Sonrası İç Denetim	- 76 -
3.3. Dış Denetim.....	- 76 -
4. Diğer Hususlar	- 76 -

B. Performans Bilgileri	- 77 -
1. Program, Alt Program, Faaliyet Bilgileri	- 77 -
1.1. Faaliyet Bilgileri	- 77 -
1.2. Proje Bilgileri.....	- 77 -
1.3. Diğer Faaliyet Bilgileri.....	- 78 -
2. Performans Sonuçlarının Değerlendirilmesi	- 78 -
2.1. Alt Program Hedef ve Göstergeleriyle İlgili Gerçekleşme Sonuçları ve Değerlendirmeler	- 78 -
2.2. Performans Denetim Sonuçları.....	- 78 -
3. Stratejik Plan Değerlendirme Tabloları.....	- 78 -
4. Performans Bilgi Sisteminin Değerlendirilmesi.....	- 80 -
5. Diğer Hususlar	- 80 -
IV. KURUMSAL KABİLİYET VE KAPASİTENİN DEĞERLENDİRİLMESİ	- 80 -
A. Üstünlükler	- 80 -
B. Zayıflıklar	- 81 -
C. Değerlendirme	- 81 -
V. ÖNERİ VE TEDBİRLER	- 81 -
EKLER	- 81 -
EK	- 81 -

TABLO LİSTESİ

Tablo 1. Faaliyet Gösterilen Tahsisli Fiziksel Alanlar	- 15 -
Tablo 2. Kullanım Amacına Göre Kapalı Alan Dağılımı	- 16 -
Tablo 3. Eğitim Alanı/Derslik Sayıları	- 16 -
Tablo 4. Toplantı ve Konferans Alanları.....	- 16 -
Tablo 5. Diğer Sosyal Alanlar	- 16 -
Tablo 6. Personel Hizmet Alanları	- 16 -
Tablo 7. Diğer Hizmet Alanları	- 16 -
Tablo 8. Laboratuvarlar	- 16 -
Tablo 9. Dayanıklı Taşınırılar.....	- 17 -
Tablo 10. Bilişim Kaynakları.....	- 19 -
Tablo 11. Bilgi ve Teknoloji Araçları	- 19 -
Tablo 12. Akademik Personel	- 20 -
Tablo 13. Akademik Personelin Unvan Bazında Birimlere Dağılımı	- 20 -
Tablo 14. Sözleşmeli Akademik Personel.....	- 20 -
Tablo 15. Yabancı Uyruklu Öğretim Elemanları (2547/34).....	- 20 -
Tablo 16. YÖK Başkanlığı Bursu İle Yurtdışına Giden Öğretim Elemanı Sayısı (2547/39)-	20 -
-	
Tablo 17. Akademik Personelin Yurtiçi Görevlendirme Sayısı (2547/39).....	- 21 -
Tablo 18. Diğer Üniversitelerde Görevlendirilen Akademik Personel.....	- 21 -
(2547/40 a, b, c).....	- 21 -
Tablo 19. Başka Üniversitelerden Üniversitemizde Yapılan Görevlendirmeler	- 21 -
(2547/40 a, b, c).....	- 21 -
Tablo 20. Ders Saati Ücretli Olarak Birimde Görevlendirilen Akademik Personel (2547/31) ..	21 -
21 -	
Tablo 21. Araştırma Görevlilerinin Yurtdışı Görevlendirmeleri (2547/33)	- 21 -
Tablo 22. Araştırma Görevlilerinin Yurtdışı Görevlendirmeleri (1416 sayılı Kanun Kapsamında)	- 22 -
Tablo 23. ÖYP kapsamında Yurtiçinde Görevlendirilen Araştırma Görevlisi Bilgileri (2547/35)	- 22 -
.....	- 22 -
Tablo 24. Diğer Yükseköğretim Kurumlarından Birime Görevlendirilen Araştırma Görevlisi Bilgileri	- 22 -
.....	- 22 -
Tablo 25. Akademik Personelin Yurtiçi Görevlendirmeleri (2547/38).....	- 22 -
Tablo 26. Akademik Personelin Yaş İtibariyle Dağılımı	- 22 -
Tablo 27. Akademik Personelin Cinsiyet İtibariyle Dağılımı	- 23 -
Tablo 28. Akademik Personelin Hizmet Süreleri İtibariyle Dağılımı	- 23 -
Tablo 29. Mali Yılda Görevinden Ayrılan Akademik Personel.....	- 23 -
Tablo 30. Kadro Doluluk Oranına Göre İdari Personel (657/4A) Sayıları	- 23 -
Tablo 31. İdari Personelin (657/4A) Alt Birimlere Dağılımı	- 23 -
Tablo 32. Engelli İdari Personelin (657/4A) Hizmet Sınıflarına Göre Dağılımı	- 24 -
Tablo 33. İdari Personelin (657/4A) Eğitim Durumuna Göre Dağılımı.....	- 24 -
Tablo 34. İdari Personelin (657/4A) Hizmet Sürelerine Göre Dağılımı.....	- 24 -
Tablo 35. İdari Personelin (657/4A) Yaş İtibariyle Dağılımı	- 24 -
Tablo 36. İdari Personelin (657/4A) Cinsiyete Göre Dağılımı	- 24 -
Tablo 37. İdari Personelin (657/4A) Geçici Görevlendirme Bilgileri.....	- 24 -
Tablo 38. Sözleşmeli Personelin (657/4B'li) Alt Birimlere Dağılımı	- 25 -
Tablo 39. Sözleşmeli Personelin (657/4B'li) Eğitim Durumuna Göre Dağılımı	- 25 -
Tablo 40. Sözleşmeli Personelin (657/4B'li) Yaş Durumuna Göre Dağılımı	- 25 -

Tablo 41. Sözleşmeli Personelin (657/4B'li) Cinsiyete Göre Dağılımı	- 25 -
Tablo 42. İşçi Statüsünde Çalışan (657/4D'li) Personel Sayısı.....	- 25 -
Tablo 43. İşçi Statüsünde Çalışan Personelin (657/4D'li) Alt Birimlere Dağılımı	- 25 -
Tablo 44. İşçi Statüsünde Çalışan Personelin (657/4D'li) Eğitim Durumu.....	- 25 -
Tablo 45. İşçi Statüsünde Çalışan Personelin (657/4D'li) Yaş Durumuna Göre Dağılımı	- 26 -
Tablo 46. İşçi Statüsünde Çalışan Personelin (657/4D'li) Cinsiyete Göre Dağılımı	- 26 -
Tablo 47. İdari Personel (657/4A'li) Atanma/Ayrılma Verileri.....	- 26 -
Tablo 48. Eğitim-Öğretim Programları.....	- 27 -
Tablo 49. Öğrenci Sayıları (Hazırlık Sınıfı Dahil)	- 28 -
Tablo 50. Hazırlık Sınıfı Öğrenci Sayıları	- 29 -
Tablo 51. Lisans Öğrenci Sayıları	- 29 -
Tablo 52. Lisansüstü Öğrenci Sayıları.....	- 30 -
Tablo 53. Lisansüstü Öğrenci Sayılarının Programlara Dağılımı	- 31 -
Tablo 54. Ön Lisans Öğrenci Sayıları	- 31 -
Tablo 55. Çift Anadal Programları (ÇAP)	- 31 -
Tablo 56. Yandal Programları.....	- 32 -
Tablo 57. 2022 Döneminden Önce Yapılan Mevcut Ortak Eğitim Protokolleri	- 32 -
Tablo 58. Rapor Döneminde Yapılan Yeni Ortak Eğitim Protokolleri	- 32 -
Tablo 59. Kaydı Silinen Öğrenci Sayısı	- 33 -
(Yatay Geçiş Dışındaki Nedenlerle)	- 33 -
Tablo 60. Kaydı Dondurulan Öğrenci Sayısı	- 34 -
Tablo 61. Disiplin Cezası Alan Öğrenci Sayısı	- 35 -
Tablo 62. Yabancı Uyruklu Öğrenci Sayıları	- 35 -
Tablo 63. Ortak Program ile Yürütülen Yüksek Lisans ve Doktora Programları	- 36 -
Tablo 64. Tıpta Uzmanlık Eğitimi Alan Öğrenci Sayısı.....	- 36 -
Tablo 65. Yandal Uzmanlık Eğitimi Alan Sayısı.....	- 36 -
Tablo 66. Dış Hekimliğinde Uzmanlık Eğitimi Alan Öğrenci Sayısı	- 36 -
Tablo 67. Birim Mezun Öğrenci Sayısı	- 37 -
Tablo 68. Birim Öğrenci Toplulukları	- 37 -
Tablo 69. Birim Öğrenci Toplulukları Faaliyetleri.....	- 37 -
Tablo 70. Birim Sosyal ve Kültürel Faaliyet Bilgileri.....	- 38 -
Tablo 71. Sosyal ve Kültürel Faaliyet Bilgileri.....	- 38 -
Tablo 73. Rapor Döneminde Üniversiteler Arasında Yapılan İkili Anlaşmalar	- 39 -
(Erasmus)	- 39 -
Tablo 72. Erasmus Kapsamında Yurtdışına Giden Öğrenci Bilgileri.....	- 39 -
Tablo 74. Rapor Döneminde Üniversiteler Arasında Yapılan İkili Anlaşmalar	- 39 -
(Farabi)	- 39 -
Tablo 75. Rapor Döneminde Üniversiteler Arasında Yapılan İkili Anlaşmalar	- 39 -
(Mevlana).....	- 39 -
Tablo 76. Rapor Döneminde Yurtdışı Üniversiteler İle Yapılan Akademik İşbirliği Anlaşmaları	- 39 -
Tablo 77. Yurtiçi Üniversiteler İle Yapılan Akademik İşbirliği Anlaşmaları	- 39 -
Tablo 78. Erasmus Kapsamında Yurtdışından Gelen Öğrenci Bilgileri	- 40 -
Tablo 79. İstatistik Veriler	- 40 -
Tablo 80. Farabi Kapsamında Giden Öğrenci Bilgileri	- 40 -
Tablo 81. Farabi Kapsamında Gelen Öğrenci Bilgileri	- 40 -
Tablo 82. Mevlana Kapsamında Giden Öğrenci Bilgileri	- 40 -
Tablo 83. Mevlana Kapsamında Gelen Öğrenci Bilgileri.....	- 40 -
Tablo 84. Üniversitemize Değişim Programları Kapsamında Gelen Öğrencilerin Birimlere Dağılımı	- 40 -

Tablo 85. Birimden Değişim Programları Kapsamında Giden Öğrencilerin Alt Birimlere Dağılımı	- 40 -
Tablo 86. Birimde Üretilen Bilimsel Araştırma Proje Konuları	- 41 -
Tablo 87. Birim Tarafından Düzenlenen Yerel, Ulusal ve Uluslararası Bilimsel Toplantı Sayısı	- 41 -
Tablo 88. Birim Tarafından Düzenlenen Yerel Bilimsel Toplantı Bilgileri	- 42 -
Tablo 89. Birim Tarafından Düzenlenen Bilimsel Toplantı Bilgileri	- 42 -
Tablo 90. Birim Tarafından Düzenlenen Uluslararası Bilimsel Toplantı Bilgileri.....	- 42 -
Tablo 91. Diğer Kurum ve Kuruluşlar Tarafından Düzenlenen Yerel, Ulusal ve Uluslararası Bilimsel Toplantılara Katılım Bilgileri	- 42 -
Tablo 92. WOS Kapsamında Yayınlanan Yayınlarla İlgili Temel Bilgiler (İKÇÜ Adresli) -	43 -
Tablo 93. WOS İndeksli İKÇÜ Adresli Yayın Sayılarının İndekslere / Alt Birimlere Göre Dağılımı	- 43 -
Tablo 94. Bilimsel Yayın Listesi	- 44 -
Tablo 95. Kitap Yayınları	- 62 -
Tablo 96. WOS Kapsamı Dışında Yayınlanan Yayınlarla İlgili Temel Bilgiler	- 68 -
(İKÇÜ Adresli)	- 68 -
Tablo 97. Editörlük ve Hakemlik Verileri.....	- 68 -
Tablo 98. Bildiriler	- 69 -
Tablo 99. 2022 Yılı Atıf Verileri.....	- 69 -
Tablo 100. 2022 Yılında Yayına Dönüşmüş Tez Verileri.....	- 70 -
Tablo 101. Sağlık Bakanlığı İzmir Kâtip Çelebi Üniversitesi Atatürk Eğitim ve Araştırma Hastanesi Sağlık Hizmeti Verileri	- 70 -
Tablo 102. Diş Hastanesi Sağlık Hizmeti	- 70 -
Tablo 103. 2022 Yılında Yapılan Patent Başvurusu Sayısı.....	- 70 -
Tablo 104. 2022 Yılında Tescil Edilen Patent Sayısı.....	- 70 -
Tablo 105. Sağlanan Bursların Niteliği	- 71 -
Tablo 107. Bütçe Giderleri.....	- 75 -
Tablo 108. Bütçe Gelirleri.....	- 75 -
Tablo 110. Program-Alt Program-Faaliyet	- 77 -
Tablo 111. Bilimsel Araştırma Proje Sayısı	- 77 -
Tablo 112. Bilimsel Araştırma Proje Bütçe Gerçekleşmeleri	- 77 -
Tablo 113. Bilimsel Araştırma Projeleri Listesi	- 77 -
Tablo 114. Hizmet, Bilim-Sanat, Teşvik ve Grup Başarı Ödülleri.....	- 78 -
Tablo 115. Yurtiçi ve Yurtdışı Kongre Katılım Desteği.....	- 78 -
Tablo 116. Doktora ve Yüksek Lisans Tezleri	- 78 -

I. GENEL BİLGİLER

A. Misyon ve Vizyon

Misyon

İnsanlığın refahını arttırmayı ve belirlediği temalar altındaki sorunları çözmeyi önceleyen araştırmalar yapmak, sonuçlarını uygulamaya dönüştürmek; girişimci, kendini sürekli geliştiren, hak ve sorumluluklarının bilincinde, mesleki ve akademik alanda yetkin bireyler yetiştirmek ve bilgi birikimini toplumun hizmetine sunmaktır.

Vizyon

Bilgiyi üreten, kullanan, paylaşan ve temalarla farklılaşan öncü bir üniversite olmak.

B. Yetki, Görev ve Sorumluluklar

B-1. Birimin Kuruluş Mevzuatı

Enstitümüz, İzmir Kâtip Çelebi Üniversitesi Sosyal Bilimler Enstitüsü 14.07.2010 tarihinde kabul edilen ve 22.07.2010 tarihinde Resmi Gazete’de yayınlanan; “Yüksek Öğretim Kurumları Teşkilatı Kanunu ile Bazı Kanun ve Kanun Hükmünde Kararnamelerde Değişiklik Yapılmasına Dair Kanun” uyarınca kurulmuştur.

B-2. Birimin Yetki, Görev ve Sorumlulukları

Sosyal Bilimler Enstitüsü’nün temel amacı; Sosyal Bilimler alanında lisansüstü eğitimi düzenlemek, bilimsel ve teknolojik gelişmeleri izleyerek lisansüstü çalışma ve projelere yön vermek, öğrencilerini güncel konularda ileri araştırmalara yöneltmektir.

Enstitü Müdürü

Enstitü ve birimlerinin temsilcisi olup, sevk ve idaresinden sorumludur.

Buna göre:

- 1. Enstitü kurullarına başkanlık etmek, Enstitü kurullarının kararlarını uygulamak ve Enstitü birimleri arasında koordinasyon, iletişim ve iş birliğini sağlamak,*
- 2. Üniversite stratejik planı çerçevesinde Enstitüce hazırlanan gelişme planı uyarınca enstitünün insan kaynakları, teknolojik ve fiziki altyapı, donanım vb ihtiyaçlarını Enstitü Yönetim Kurulunun da görüşünü alarak rektörlüğe sunmak,*

3. Enstitünün birimleri ve her düzeydeki personelini kapsayacak şekilde motivasyon, işbirliği dayanışma, mensubiyet ve aidiyet duygularını geliştirecek yönde çalışmalar yapmak, gözetim, denetim ve değerlendirme görevlerini yürütmek,
4. Eğitim-öğretim sistemi, mevzuat, metot ve tekniklerin geliştirilmesi ve iyileştirilmesi yönünde çalışmalar yapmak,
5. Eğitim-öğretim, bilimsel araştırma ve yayın faaliyetlerinin düzenli bir şekilde yürütülmesini sağlamak,
6. Enstitü birimlerini, personel ve öğrencileri kapsayacak şekilde sosyal kültürel, sanatsal ve sportif faaliyetlerinin rektörlükle uyum içerisinde etkin bir şekilde yapılmasını sağlamak,
7. Enstitünün uluslararası ilişkiler ve işbirliklerinin geliştirilmesini sağlamak, kalite güvence ve akreditasyon konularında yürütülecek çalışmalara öncülük etmek ve bu hususlarda rektörlükle uyum içinde çalışmak,
8. Akademik personel, iş dünyası, toplum ve öğrencilerin görüş ve katkılarını da alarak eğitim-öğretim, bilimsel faaliyetler ve diğer hizmetlerin kalitesini artırma yönünde çalışmalar ve işbirlikleri yapmak,
9. Her akademik yılsonunda ve istendiğinde enstitünün idari, akademik ve bilimsel ve diğer faaliyetleri hakkında rektörlüğe rapor sunmak,
10. Öğretim elemanlarının performanslarını ve öğrencilerin başarı durumlarını düzenli olarak izlemek ve değerlendirmek,
11. Enstitü tanıtımının yapılması, öğretim elemanı ve öğrencilerin sektörle iletişim ve işbirliğinin kurulmasını sağlamak,
12. Öğretim üyesi ve öğrencilerin bilimsel çalışmalarının uluslararası yayın organlarında yayınlanması ve çeşitli bilimsel etkinliklerde sunulması için teşvik ve yönlendirme çalışmaları yapmak,
13. Enstitünün bilimsel yayın organının düzenli olarak çıkmasını sağlamak, yayın kalitesini artırmak ve uluslararası tanınırlığını sağlamak,
14. Üniversite bünyesinde bulunan laboratuvar ve donanımlarının etkin bir şekilde kullanılması yönünde koordinasyon ve işbirliği ortamlarını geliştirmek ve tedbirler almak,
15. Enstitü çalışma düzenini oluşturmak, koordinasyon, takip ve disiplini sağlamak,
16. Rektörlük tarafından verilen diğer görevleri yürütmek.

Enstitü Müdürü, Enstitü ve bağlı birimlerinin araştırma ve eğitim-öğretim kapasitesinin rasyonel bir şekilde kullanılmasında ve geliştirilmesinde, gerektiği zaman güvenlik önlemlerinin alınmasında, öğrencilere gerekli sosyal hizmetlerin sağlanmasında, öğrenme kaynaklarının geliştirilmesinde, eğitim-öğretim, topluma hizmet, bilimsel araştırma ve yayın faaliyetlerinin düzenli bir şekilde yürütülmesinde, bütün faaliyetlerin gözetim ve denetiminin yapılmasında ve bu işlerin takip ve denetiminde, sonuçlarının alınmasında rektörlüğe karşı sorumludur.

Enstitü Müdür Yardımcısı

Enstitü Müdür yardımcısı, Enstitü müdür tarafından en çok üç yıl için atanır. Müdüre, görevi başında olmadığı zaman yardımcılarından biri vekalet eder.

Ana Bilim / Ana Sanat Dalı Başkanı

Ana Bilim veya Ana Sanat dalı başkanı seçilmesi ve atanması Üniversitelerde Akademik Teşkilat Yönetmeliği hükümlerine göre yapılır:

1. *Ana bilim veya ana sanat dalı, bölümü oluşturan ve en az bir bilim veya sanat dalını kapsayan eğitim-öğretim uygulama ve araştırma faaliyetlerinin yürütüldüğü akademik bir birimdir. Ana bilim veya ana sanat dallarının kurulmasına doğrudan veya üniversitelerden gelecek önerilere göre Yükseköğretim Kurulu karar verir.*

2. *Üniversitelerde Akademik Teşkilat Yönetmeliği'nin 16. maddesine göre Ana bilim Dalı Başkanı, o ana bilim dalının profesörleri, bulunmadığı takdirde doçentleri, doçent bulunmadığı takdirde yardımcı doçentleri, yardımcı doçent de bulunmadığı takdirde öğretim görevlileri arasından, o anabilim dalında görevli öğretim üyeleri ve öğretim görevlilerince 3 yıl süre için seçilir.*

3. *Ana bilim Dalı Başkanı olarak atanabilecek öğretim üyesi veya öğretim görevlisi sayısının en çok iki olması halinde başkan Dekan tarafından doğrudan atanır, atama rektörlüğe bildirilir.*

4. *Ana bilim dalı başkanlığı boşaldığında, Dekan o anabilim dalında görevli bulunan öğretim üyeleri ve öğretim görevlilerini bir hafta içerisinde toplantıya çağırır. Seçim üye tam sayısının yarısından bir fazlasının katılımı ile gizli oyla yapılır. Başkan katılan üye sayısının salt çoğunluğu ile seçilir. Seçimde üçüncü tur sonunda salt çoğunluğun sağlanamaması halinde dördüncü turda en çok oyu alan aday seçilmiş olur. Dördüncü tur oylamada da oyların eşit çıkması halinde beşinci tur oylama yapılır. Bu turda da eşitliğin bozulmaması halinde başkan, eşit oy alanlar arasından Dekan tarafından doğrudan atanır, atama Rektörlüğe bildirilir.*

5. *Ana bilim dalına bir profesörün görevlendirilmesi halinde doçentin, doçentin görevlendirilmesi halinde yardımcı doçentin, bir öğretim üyesinin görevlendirilmesi halinde ise öğretim görevlisinin başkanlık görevi sona erer. Boşalan başkanlık görevine usulüne göre yeni başkan atanır.*

6. *Seçilen adayın Dekan, Enstitü Müdürü, Yüksekokul Müdürü ve bunların yardımcıları ile Bölüm Başkanı gibi başka bir idari görevi varsa, atanması yönetmeliğin 18. maddesine göre (ikinci görev) Rektörün onayına sunulur.*

Enstitü Kurulu

Enstitü Kurulu; müdürün başkanlığında, müdür yardımcıları ve Enstitü ana bilim dalı başkanlarından oluşur. Enstitü Kurulu, 2547 sayılı kanunla fakülte kurullarına verilmiş olan görevleri enstitü bakımından yerine getirir. Kurulun raportörlüğünü enstitü sekreteri yapar.

Enstitü Yönetim Kurulu

Enstitü Yönetim Kurulu müdürün başkanlığında, müdür yardımcıları ve müdür tarafından gösterilen altı aday arasından Enstitü Kurulunun üç yıl için seçtiği üç öğretim üyesinden oluşur. Enstitü Yönetim Kurulu, 2547 sayılı kanunla fakülte yönetim kurullarına verilmiş olan görevleri enstitü bakımından yerine getirir. Yönetim Kurulu raportörlüğünü enstitü sekreteri yapar.

Enstitü Sekreteri

Enstitü idari teşkilatı, Enstitünün idari işlerinin yürütülmesinden sorumlu Enstitü sekreteri ile Enstitü sekreterine bağlı olarak Enstitünün öğrenci işleri, personel ve mali işlerini yürüten sekreterlik bürosundan ve destek hizmetleri personelinden oluşur.

Yazı İşleri

1. *Üniversite Bilgi Sistemi Otomasyon (UBYS) gelen ve giden evrakları işleme alma.*
2. *Enstitüye gelen ve giden evrakların Enstitü Sekreterinin havalesinden sonra Enstitü Müdürünün onayı ile dağıtım ve yazışmalarını yapmak.*
3. *Akademik ve idari personel ile ilgili yazışma işlemlerini yapar.*
4. *Enstitü ile ilgili resmi duyuruların yapılmasını sağlar.*
5. *Yazışmaları “Resmi Yazışmalarda Kullanılacak Esas ve Usuller Hakkında Yönetmelik” hükümlerine uygun olarak yapmak.*
6. *Enstitüye gelen dergiler ve dokümanların yazışmalarını yapar.*
7. *Kültürel faaliyet yazışma tarihlerini birimlere bildirip, afişlerinin gerekli yerlere asılması işlemlerini yürütür.*
8. *Enstitüde oluşturan komisyonların görev tanımlarını ve listesini arşivler.*
9. *Günlü evrakları takip etmek ve gecikmeksizin cevaplandırılmasını sağlamak, 10) Enstitüden istenilen akademik ve idari raporlar ile ilgili gerekli verilerin toplanmasını sağlayarak bunun ile ilgili yazışmaları yapmak.*
10. *Faaliyetlerini Enstitünün diğer birimleri ile eşgüdümlü yürütmek.*
11. *Enstitü Sekreterinin görev alanı ile ilgili vereceği diğer işleri yapmak.*
12. *Yukarıda belirtilen görevlerin yerine getirilmesinden Enstitü Sekreterine karşı sorumludur.*

Öğrenci İşleri

1. *Öğrencilik işlemleri ile ilgili öğrencilere bilgi vermek,*
2. *Lisansüstü eğitim-öğretim ve sınav yönergesi ile yönerge değişikliklerini takip eder, duyurularını yapar.*
3. *Öğrenci katkı payları ile ilgili işlemleri yapar*
4. *Güz ve bahar dönemleri lisansüstü programlara alınacak olan öğrenci kontenjanlarının ve şartlarının tespiti için Anabilim Dallarıyla yazışma yapmak ve gelen bilgilere göre ilanı hazırlayarak Enstitü Kuruluna sunmak.*
5. *Enstitü Kurulunun onayından geçen Lisansüstü Öğrenci Alım İlanını Eğitim Komisyonunda görüşülmek üzere Öğrenci İşleri Daire Başkanlığı'na bildirmek.*
6. *Öğrencilerin askerlik tecil, not döküm belgesini, kayıt dondurma işlemlerini, burs başarı belgelerini, geçici mezuniyet belgelerini, diplomalarını, ilişik kesmek, öğrenci disiplin soruşturmaları sonucunu vb. dokümanları hazırlar.*
7. *Öğrencilerin yatay geçiş işlemleri ile ders muafiyet istekleri için gerekli belgeleri hazırlar.*

8. *Enstitüye yeni kayıt yaptıran öğrencilerin yazışmalarını yapar.*
9. *Ders kayıt işlemleri ile ilgili gerekli hazırlıkları yapar ve sonuçlandırır.*
10. *Öğrencilerle ilgili duyuruları yapar.*
11. *Öğrencilik işlemleri ile ilgili öğrencilere bilgi vermek,*
12. *Enstitü Kurulu, Enstitü Yönetim Kurulu toplantı tutanaklarının yazılması ile imzalarının tamamlanması,*
13. *Kurul defterlerinin düzenlenmesi ile kararların yazışmalarını yapmak,*
14. *Rektörlük ile öğrenci ve derslerle ilgili yazışmaları yapmak,*
15. *Notları teslim almak, otomasyon sistemine girmek ve arşivlenmesini sağlamak,*
16. *Öğrencilerle ilgili her türlü evrakların arşivlenmesini yapmak,*
17. *Eğitim dönemi boyunca sınavlara girecek öğrencilerin listelerini ve takibini yapmak,*
18. *Mazereti nedeniyle sınavlara giremeyen öğrencilerin Yönetim Kurulu kararlarını ilgili bölümlere ve öğrencilere bildirmek,*
19. *Yukarıda verilen görevlerin yerine getirilmesinde Enstitü Sekreterine karşı sorumlu olmak.*

Personel İşleri

1. *Araştırma Görevlisi atama işlerinin takibi ve sonuçlandırılması*
2. *Enstitümüze naklen gelen veya açıktan atanan personelin SGK sistemi üzerinden tekrar tescil işleminin yapılması,*
3. *Personelin yurtiçi/yurtdışı görevlendirme işlerinin takibi ve işlemlerinin yapılması, Birimlerde görev yapan akademik ve idari personelin listelerini hazırlar ve güncel tutulmasını sağlar.*
4. *Akademik ve idari personelin mal bildirim işlemlerini takip eder ve arşivler.*
5. *Saklanması gereken ve gizlilik özelliği olan dosya, yazı ve belgeleri en iyi biçimde korur;*
6. *Üst amire, yapılan işler/işlemler konusunda bilgi verir, yapılamayan işleri gerekçeleri ile birlikte açıklar,*
7. *Birim ile ilgili dosyalama ve arşivleme işlerini denetler; güvenlik önlemlerinin alınmasını sağlar,*
8. *Faaliyetlerini Enstitünün diğer Birimleri ile eşgüdümlü olarak yürütür.*

Mali İşler

1. *Akademik personelin ek ders ve sınav ücretlerinin hesaplamasını yapmak.*
2. *Enstitünün mali işler servisini ilgilendiren tüm konularda gelen ve giden evrakların takibini yapmak.*
3. *Tüm personelin belgelerini kontrol ettikten sonra geçici veya sürekli görev yolluğu harcırahlarını yapar ve Strateji Geliştirme Dairesi Başkanlığına göndermek.*

4. Yatırım ve analitik bütçelerinin hazırlanmasında taşınır mal ve hizmet sorumlusu ile eşgüdümlü olarak çalışmak.

5. Yeteri kadar ödenek bulunup bulunmadığını kontrol etmek.

6. Giderlerin bütçedeki tertiplere uygun olmasını sağlamak.

7. Giderlerin kanun, tüzük, kararname ve yönetmeliklere uygun olmasını sağlamak.

8. Bütün işlemlerde maddi hata bulunmamasını sağlamak.

9. Ödeme emrine bağlanması gereken taahhüt ve tahakkuk belgelerinin tam olmasını sağlamak.

10. Maaş tahakkuk işlemlerini gerçekleştirmek, çıktılarını alarak gerekli imzaları tamamlatarak ve ödemeye hazırlamak, Kesenek Bilgi Sistemi üzerinden girişlerini yaptıktan sonra çıktılarını alarak belgeleri Strateji Geliştirme Daire Başkanlığına teslim etmek.

11. Jüri ücret ödemelerini yapmak.

Satın Alma

İhtiyacın tespit edilip ihtiyaç listelerinin oluşturulması ile satın alma talebinin hazırlanması, 4734 sayılı Kamu İhale Kanunu ve 2886 sayılı Devlet İhale Kanunu ve diğer satın alma mevzuatlarına göre (22/D) satın alma işlemlerinin gerçekleştirilmesi ve ödeme belgelerinin hazırlanıp Strateji Daire Başkanlığına gönderilmesine kadar süreçte yapılan iş ve işlemleri kapsar. Satın alma ve tahakkuk işlemleri bölümünden oluşmaktadır.

Satın Alma Bölümü:

Enstitü Müdürlüğümüz tarafından yapılacak satın alma işlemleri ile ilgili olarak;

1. Satın alınacak malzemelerle ilgili ihtiyaç listeleri ile teknik şartnamenin uygunluğunu kontrol etmek.

2. Satın alınacak mal, hizmet ve yapım işleri için talep istek formu düzenlemek ve imzaya sunmak.

3. Hazırlanan mal ve hizmet alım talepleri için yaklaşık maliyet fiyat araştırması yapmak ve yaklaşık maliyet hesap cetveli düzenlemek.

4. Satın alma işlemi için bütçe kontrolünü yapmak ve onay belgesi hazırlamak.

5. Onay belgesinde belirtilen satın alma türüne göre satın alma sürecini satın alma mevzuatlarına göre gerçekleştirmek ve takibini yapmak.

6. Satın alma işlemleri sırasında işlemlerle ilgili yazışmaları ve takibini yapmak.

7. İhale ile yapılacak alımlarda ihale komisyonları ile ilgili görevlendirmeleri yapmak.

8. Satın alma dosyalarını dosya planlarına uygun şekilde dosyalamak ve arşivlemek.

9. Birim amirinin iş ile ilgili verdiği diğer görevleri yapmak.

Tahakkuk Bölümü:

1. *Satın alma yolu ile temin edilen ihtiyaçların, mal ve hizmet kabulü yapılan, muayene kabul işlemleri tamamlanan fatura ve ekli belgeleri kontrol ederek teslim almak.*
2. *Teslim alınan fatura için Harcama Yönetim Sisteminden (KBS) bütçe kontrolünü yaparak ödeme emri belgesi düzenlemek ve imzaya sunmak.*
3. *İmzalanan ödeme emri belgeleri alım yöntemine ve işin türüne göre harcama belgeleri yönetmeliğine göre (taahhüt dosyası, piyasa fiyat araştırması karar tutanağı vb) eklerini hazırlamak. Asıl belgelerden çekilen fotokopi, ödeme emri belgesi ekine konularak aslı gibidir yapmak.*
4. *Firmaya fatura ödemeleri için; “vergi borcu ve SGK prim borcu yoktur.” belgelerini istemek.*
5. *Kamu İhale Kurumu, Basın İlan Kurumu, Türk Patent Enstitüsü ve diğer Devlet Kurumlarına ve kişilere (çalışan personele) açılacak kredi ve avanslar için talep yazılarına göre 22-b formu düzenlemek, harcama talimatı çıkarmak, muhasebe işlem fişi hazırlamak, imzaya sunmak.*
6. *Açılan avans ve kredilerin süre takibini yapmak, gelen faturalara göre ödeme emri belgesi düzenleyerek kapatmak.*
7. *Enstitü Müdürlüğümüzün ihtiyacı olan Devlet Malzeme Ofisinden temin edilecek Mal ve Malzemeler için Onay Belgesine göre Muhasebe İşlem Fişi hazırlamak ve imzaya sunmak. Gerekli ayrıştırma işlemlerini yapmak, belge teslim formunun düzenlemek, Strateji Geliştirme Daire Başkanlığına teslim etmek, sipariş formu düzenlemek, sipariş formunu DMO'ya faks çekmek ve postayla göndermek, süre takibini yapmak, mal teslimine ait teslim teslim belgesi hazırlamak, teslim teslim belgesini DMO'ya göndermek, gelen faturalara göre Ödeme Emri Belgesi düzenlemek ve imzaya sunmak.*
8. *Ödeme için hazırlanan tüm belgeleri ayrıştırmak, Müdürlüğümüzde kalacak olanları dosya planına göre dosyalamak, Strateji Geliştirme Daire Başkanlığına gidecek olan ödeme emri belgelerini belge teslim formuna yazarak, Strateji Geliştirme Daire Başkanlığına teslim etmek.*
9. *Her aya ait doğrudan teminle alınan mal, hizmet ve temsil ağırlama giderlerinin toplam rakamlarını Kamu İhale Kurumu web sayfasına girmek.*
10. *Mal, hizmet ve yapım işlerine ait firmaların taleplerine göre iş deneyim belgesi düzenlemek.*
11. *Bütçe ve ödeme işlemleri ile ilgili yazışmaları ve takibini yapmak.*
12. *Birim amirinin iş ile ilgili verdiği diğer görevleri yapmak.*

Taşınır Kayıt Yetkilisi

1. *Tüketim ve demirbaş (eğitim malzemeleri, kırtasiye, bina bakım ve onarım malzemeleri, ahşap ve metal malzemeleri, elektronik donanım ve teknolojik malzemeleri, tıbbi malzeme, makine ve teçhizat alım ve bakımları vb.) kayıt işlemlerini yapar:*
2. *Enstitünün tüketim ve demirbaş malzeme ihtiyaçlarını tespit eder.*
3. *Muayenesi ve/veya kontrolü gereken taşınır malzemelerin tahlil ve kontrolünü takip eder.*

4. *Satın alınan tüketim ve demirbaş malzemelerini kayıt altına alarak depo girişini yapar.*
5. *Taşınırın yıl sonu sayım işlemlerini yaparak sayım cetvellerini düzenler ve Strateji Geliştirme Dairesi Başkanlığına iletir.*
6. *Taşınır işlem fişi, taşınır teslim belgeleri, sayım tutanağı vb. evrakların düzenlenmesini, kayıt altına alınmasını ve arşivlenmesini sağlar.*
7. *Kullanımdan düşen demirbaş malzemelerinin tespitini yapar, Değer Tespit Komisyonuna bildirir.*
8. *Yatırım ve analitik bütçelerinin hazırlanmasında mutemetlik ile eşgüdümlü olarak çalışır.*
9. *Tüketim ve demirbaş malzemelerinin alım evraklarında maddi hatanın bulunmamasını sağlar.*

Taşınır Kontrol Yetkilisi

- 1 *Taşınır kayıt ve işlemleri ile ilgili olarak düzenlenen belge ve cetvellerin mevzuata ve mali tablolara uygunluğunu kontrol etmek.*
- 2 *Harcama Birimi Taşınır Mal Yönetim Hesabı Cetvelini imzalayarak harcama yetkilisine sunmak.*

C. İdareye İlişkin Bilgiler

1. Fiziksel Yapı

Tablo 1. Faaliyet Gösterilen Tahsisli Fiziksel Alanlar				
Yerleşke Adı	Açık Alan (m²)	Kapalı Alan (m²)	Toplam	Açıklama
Rektörlük Merkezi Ofisler Binası (Ofis-1) Sosyal Bilimler Enstitüsü		260	260	1 adet Enstitü Müdürü ofisi, 2 adet Enstitü Müdür Yardımcısı ofisi, 1 adet Enstitü Sekreteri ofisi, 3 adet Öğrenci İşleri ofisi, 1 adet Yazı İşleri ofisi, 1 adet Mali İşler ofisi, 1 adet Tez Savunma odası mevcuttur.
TOPLAM				

Tablo 2. Kullanım Amacına Göre Kapalı Alan Dağılımı

Kategori	Alan (m ²)		
	2020	2021	2022
İdari alanlar	120	140	210
Eğitim alanları	30	80	50
TOPLAM			

Tablo 3. Eğitim Alanı/Derslik Sayıları

Açıklama :Enstitümüzde eğitim alanı ve derslik mevcut değildir.

Tablo 4. Toplantı ve Konferans Alanları

Açıklama :Enstitümüzde toplantı ve konferans alanı mevcut değildir.

Tablo 5. Diğer Sosyal Alanlar

Açıklama :Enstitümüzde sosyal alan mevcut değildir.

Tablo 6. Personel Hizmet Alanları

Alan Adı	Sayısı	Alanı (m ²)	Kullanan Kişi Sayısı
Akademik Personel Ofisi	3	80	3
İdari Personel Ofisi	6	130	8
Servis			
TOPLAM			

Tablo 7. Diğer Hizmet Alanları

Alan Adı	Adet	Alan (m ²)
Tez Savunma Odası	1	50
TOPLAM	1	50

Tablo 8. Laboratuvarlar

Açıklama :Enstitümüzde laboratuvar mevcut değildir.

Tablo 9. Dayanıklı Taşınır lar

Hesap Kodu	I. Düzey Kodu	II. Düzey Kodu	Taşınır Adı	Ölçü birimi	Miktarı
253			Tesis, Makine ve Cihazlar		
253	03	02	Beslenme/Gıda ve Mutfak Cihaz ve Aletleri	Adet	6
253	03	04	Ölçüm, Tartı, Çizim Cihazları ve Aletleri	Adet	3
255			Demirbaşlar Grubu		
255	01	02	Temsil ve Tören Demirbaşları	Adet	13
255	02	01	Bilgisayarlar ve Sunucular	Adet	42
255	02	02	Bilgisayar Çevre Birimleri	Adet	24
255	02	03	Teksir ve Çoğaltma Makineleri	Adet	1
255	02	04	Haberleşme Cihazları	Adet	18
255	02	05	Ses, Görüntü ve Sunum Cihazları	Adet	18
255	02	99	Diğer Büro Makineleri ve Aletleri Grubu	Adet	4
255	03	01	Büro Mobilyaları	Adet	191
255	03	02	Misafirhane, Konaklama ve Barınma Amaçlı Mobilyalar	Adet	1
255	03	05	Seminer ve Sunum Amaçlı Ürünler	Adet	14
255	07	01	Kütüphane Mobilyaları	Adet	18
255	08	01	Eğitim Mobilyaları ve Donanımları	Adet	35
255	10	02	Kontrol ve Güvenlik Sistemleri	Adet	1
255	99	01	Seyyar Kulübe, Kabin, Büfe, Sandık ve Kafesler	Adet	1
TOPLAM					

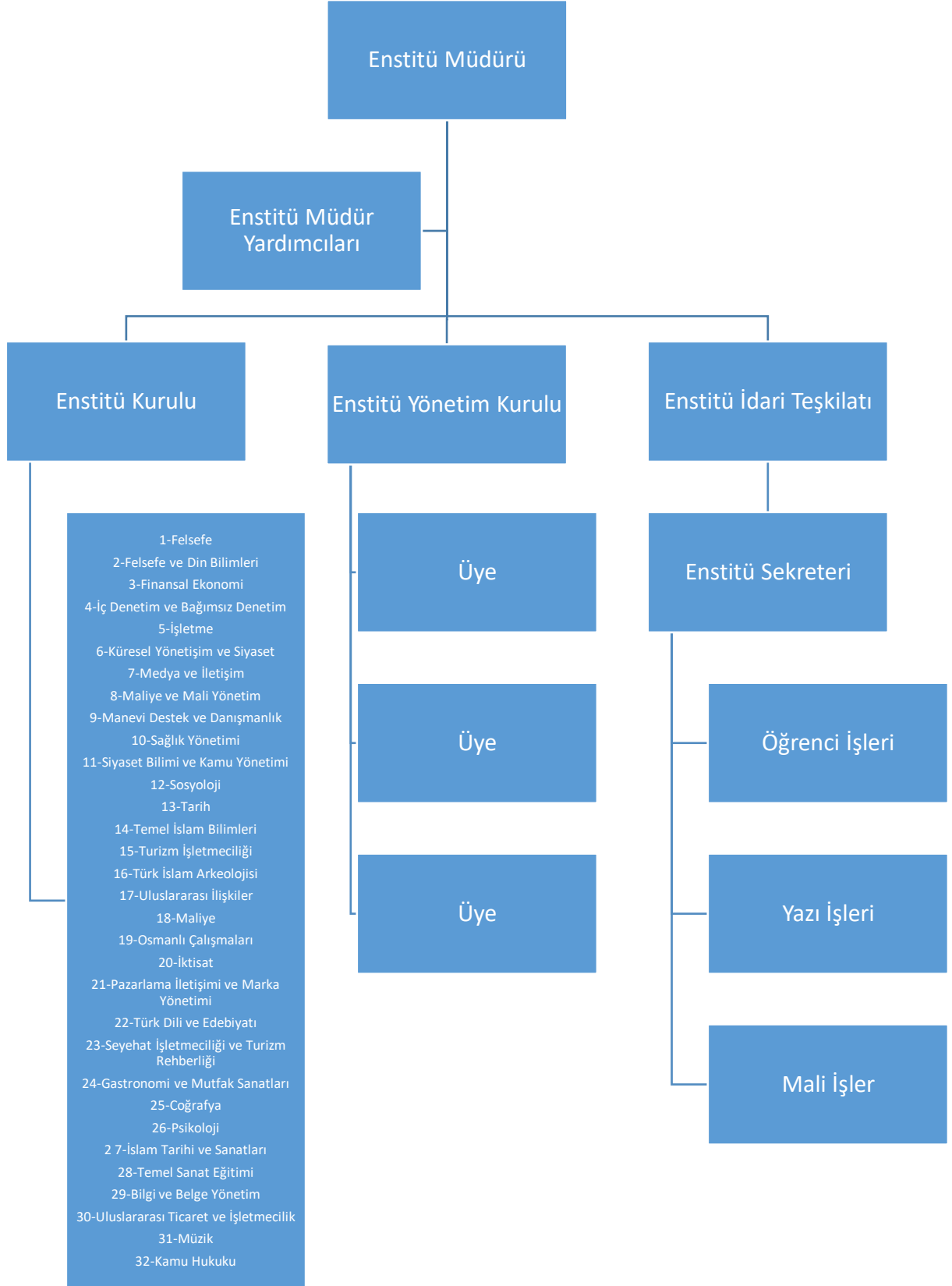
2. Teşkilat Yapısı

Enstitü teşkilatının başında müdür yer almaktadır. Enstitü müdürünün başkanlığında, enstitü müdür yardımcıları ve enstitüye bağlı ana bilim dalları başkanlarından oluşan Enstitü Kurulu ve yine enstitü müdürünün başkanlığında, enstitü müdür yardımcıları ve müdür tarafından gösterilecek altı aday arasından enstitü kurulu tarafından üç yıl için seçilecek 3 öğretim üyesinden oluşan Enstitü Yönetim Kurulu, enstitünün organlarındandır.

Enstitü Kurulu ve Enstitü Yönetim Kurulu 2547 sayılı Kanunla Fakülte Kurulu ve Fakülte Yönetim Kuruluna verilmiş görevleri enstitü bakımından yerine getirirler. Enstitü ile ilgili iş ve işlemler, müdürün emir ve talimatları doğrultusunda enstitü sekreterine bağlı personel işleri, öğrenci işleri, yazı işleri ve mali işler personelleri tarafından yerine getirilmektedir.

Organizasyon Şemamız Enstitü web sayfamızda yer almaktadır.

<https://sosyalbilimler.ikcu.edu.tr/Share/2D6B56BF818F3E982533AB70EE7E8CF6>



3. Teknoloji ve Bilişim Alt Yapısı

Tablo 10. Bilişim Kaynakları	
Sistem/Yazılım/Program Adı	Kullanım Amacı
UBYS	<i>Belge üretme, evrak kayıt işlemleri, kurum içi/dışı yazışmaları, malzeme yönetim işlemleri(satın alma ve taşınır işlemleri), öğrenci işleri, kalite yönetim sistemi, ek ders işlemleri, personel özlük işlemleri, vb.</i>
PROBEL	<i>Maaş Hesaplama Programı</i>

Tablo 11. Bilgi ve Teknoloji Araçları				
Cinsi	İdari Amaçlı	Eğitim Amaçlı	Araştırma Amaçlı	Toplam (Adet)
Masaüstü Bilgisayarlar	15	1	1	17
Taşınabilir Bilgisayarlar	6	10		16
Projeksiyon	1	13		14
Fotokopi Makinesi	1			1
Yazıcı	17			17
Fotoğraf Makinesi			1	1
Tarayıcılar	7			7
Bellek CPU	5	2		7
Giyotin Yazı Tahtası		3		3
Yazı Tahtası Duvar Tip		4		4
Akıllı Tahta		1		1

4. İnsan Kaynakları

Tablo 12. Akademik Personel						
Unvan	Kadro Doluluk Oranına Göre				Kadroların İstihdam Şekline Göre	
	Dolu	Boş	Toplam	Doluluk Oranı %	Tam Zamanlı	Yarı Zamanlı
Araştırma Görevlisi	2		2	%100	2	
TOPLAM						
<i>Kadrosu birimimizde olan (2) sayıda personelimiz 13b-4 kapsamında birim dışında görev almakta olup, birimimizde fiilen çalışmamaktadır.</i>						

Tablo 13. Akademik Personelin Unvan Bazında Birimlere Dağılımı							
Bölüm/Anabilim Dalı	Prof.	Doç.	Dr. Öğr. Üyesi	Öğr. Gör.	Arş. Gör.		Genel Toplam
					ÖYP	Diğer	
Psikoloji						1	1
Maliye ve Mali Yönetim						1	1
TOPLAM						2	2

Tablo 14. Sözleşmeli Akademik Personel

Açıklama : 2022 yılı içinde Enstitümüzde sözleşmeli akademik personel bulunmamıştır.

Tablo 15. Yabancı Uyruklu Öğretim Elemanları (2547/34)

Açıklama : Enstitümüzde Yabancı Uyruklu Öğretim Elemanı (2547/34) mevcut değildir.

Tablo 16. YÖK Başkanlığı Bursu İle Yurtdışına Giden Öğretim Elemanı Sayısı (2547/39)

Açıklama : 2022 yılı içerisinde, Enstitümüzde YÖK Başkanlığı Bursu İle Yurtdışına Giden Öğretim Elemanı (2547/39) mevcut değildir.

Tablo 17. Akademik Personelin Yurtiçi Görevlendirme Sayısı (2547/39)

Açıklama : 2022 yılı içerisinde yurtiçinde görevlendirilen personelimiz bulunmamaktadır.

Tablo 18. Diğer Üniversitelerde Görevlendirilen Akademik Personel (2547/40 a, b, c)

Açıklama : 2022 yılında 2547/40 a, b, c maddeleri gereğince diğer üniversitelerde görevlendirilen akademik personelimiz yoktur.

Tablo 19. Başka Üniversitelerden Üniversitemizde Yapılan Görevlendirmeler (2547/40 a, b, c)

Unvan	Görevlendirildiği Bölüm	Dayanak Madde	Geldiği Üniversite	Sayı
Profesör	Felsefe ve Din Bilimleri	40-d	Yalova Üniversitesi	1
	İslam Tarihi ve Sanatları	40-d	Yalova Üniversitesi	1
	Temel Sanat Eğitimi	40-d	Celal Bayar Üniversitesi	1
Doçent	Felsefe ve Din Bilimleri	40-d	Iğdır Üniversitesi	1
	Felsefe ve Din Bilimleri	40-d	Ankara Hacı Bayram Veli Üniv.	1
Dr. Öğr. Üyesi	Uluslararası İlişkiler	40-a	Ege Üniversitesi	1
TOPLAM				6

Tablo 20. Ders Saati Ücretli Olarak Birimde Görevlendirilen Akademik Personel (2547/31)

Çalıştığı Bölüm/Alan	Unvanı	Geldiği Üniversite/Konum	Sayı
İç Denetim ve Bağımsız Denetim	Oğr. Gör.	İzmir Büyükşehir Belediyesi İç Denetim Birimi	1
TOPLAM			1

Tablo 21. Araştırma Görevlilerinin Yurtdışı Görevlendirmeleri (2547/33)

Açıklama : 2022 yılı içerisinde, Enstitümüzde 2547 sayılı Kanununun 33. maddesi uyarınca yurtdışına görevlendirilen Araştırma Görevlimiz bulunmamaktadır.

Tablo 22. Arařtırma Görevlilerinin Yurtdıřı Görevlendirmeleri (1416 sayılı Kanun Kapsamında)

Açıklama : 2022 yılı içerisinde, Enstitümüzde 1416 sayılı Kanun gereğince yurtdıřına görevlendirilen Arařtırma Görevlimiz mevcut deęildir.

Tablo 23. ÖYP kapsamında Yurtiçinde Görevlendirilen Arařtırma Görevlisi Bilgileri (2547/35)

Açıklama : Enstitümüzde 2547 sayılı Kanununun 35. Maddesi gereğince ÖYP kapsamında Yurtiçinde Görevlendirilen Arařtırma Görevlimiz mevcut deęildir.

Tablo 24. Dięer Yükseköğretim Kurumlarından Birime Görevlendirilen Arařtırma Görevlisi Bilgileri

Açıklama : Dięer Yükseköğretim Kurumlarından Birimize Görevlendirilen Arařtırma Görevlisi bulunmamaktadır.

Tablo 25. Akademik Personelin Yurtiçi Görevlendirmeleri (2547/38)

Açıklama : 2547 sayılı Kanununun 38. Maddesi uyarınca Yurtiçinde Görevlendirilen Akademik Personelimiz yoktur.

Tablo 26. Akademik Personelin Yař İtibariyle Dağılımı

Unvan	23 Altı	23-30	31-35	36-40	41-50	51 ve üzeri
Arařtırma Gör.		2				
ORAN (%)		%100				
TOPLAM		%100				

Tablo 27. Akademik Personelin Cinsiyet İtibariyle Dağılımı

Unvan	Kadın	Erkek	Toplam
Araştırma Görevlisi	1	1	2
ORAN (%)	%50	%50	%100
TOPLAM	%50	%50	%100

Tablo 28. Akademik Personelin Hizmet Süreleri İtibariyle Dağılımı

UNVAN	1-3 Yıl	4-6 Yıl	7-10 Yıl	11-15 Yıl	16-20 Yıl	21 Yıl ve Üzeri	TOPLAM
Araştırma Görevlisi	2						
ORAN (%)	%100						
TOPLAM	%100						%100

Tablo 29. Mali Yılda Görevinden Ayrılan Akademik Personel

Açıklama: 2022 yılı içerisinde Enstitümüz kadrosunda akademik personel ayrılışı olmamıştır.

Tablo 30. Kadro Doluluk Oranına Göre İdari Personel (657/4A) Sayıları

Hizmet Sınıfı	Dolu	Boş	Toplam	Doluluk Oranı (%)
Genel İdari Hizmetler Sınıfı	7		7	%87,5
Yardımcı Hizmetler Sınıfı	1		1	%12,5
TOPLAM				%100

Tablo 31. İdari Personelin (657/4A) Alt Birimlere Dağılımı

Sıra No	Alt Birim Adı	Sayı
1	Enstitü Sekreteri	1
2	Öğrenci İşleri	2
3	Mali İşler	1
4	Yazı İşleri	1
5	Yardımcı Hizmetler	1
6	Başka Birimde Görevlendirme	2
TOPLAM		8

Tablo 32. Engelli İdari Personelin (657/4A) Hizmet Sınıflarına Göre Dağılımı

Açıklama: Enstitümüzde Engelli İdari Personel bulunmamaktadır.

Tablo 33. İdari Personelin (657/4A) Eğitim Durumuna Göre Dağılımı

	İlköğretim	Lise	Ön Lisans	Lisans	Lisansüstü
TOPLAM	1	2	-	3	2
ORAN (%)	%12,5	%25	%0	%37,5	%25

Tablo 34. İdari Personelin (657/4A) Hizmet Sürelerine Göre Dağılımı

	1-3 Yıl	4-6 Yıl	7-10 Yıl	11-15 Yıl	16-20 Yıl	21 Yıl ve Üzeri
TOPLAM	-	-	2	4	-	2
ORAN (%)			%25	%50		%25

Tablo 35. İdari Personelin (657/4A) Yaş İtibariyle Dağılımı

	23 Altı	23-30	31-35	36-40	41-50	51 ve Üzeri
TOPLAM	-	1	1	-	4	2
ORAN (%)	%0	%12,5	%12,5	%0	%50	%25

Tablo 36. İdari Personelin (657/4A) Cinsiyete Göre Dağılımı

Hizmet Sınıfı	K	E	Toplam
Genel İdari Hizmetler Sınıfı	3	4	7
Yardımcı Hizmetler Sınıfı		1	1
TOPLAM	3	5	8

Tablo 37. İdari Personelin (657/4A) Geçici Görevlendirme Bilgileri

Sıra No	Alt Birimler	Yurtiçi Görevlendirme Sayısı	Yurtdışı Görevlendirme Sayısı
1	İdari Personel (Bilgisayar İşletmeni)	1	-
2	Şef	1	-
TOPLAM		2	

Tablo 38. Sözleşmeli Personelin (657/4B'li) Alt Birimlere Dağılımı

Açıklama: Enstitümüzde Sözleşmeli Personel (657/4B'li) bulunmamaktadır.

Tablo 39. Sözleşmeli Personelin (657/4B'li) Eğitim Durumuna Göre Dağılımı

Açıklama: Enstitümüzde Sözleşmeli Personel (657/4B'li) bulunmamaktadır.

Tablo 40. Sözleşmeli Personelin (657/4B'li) Yaş Durumuna Göre Dağılımı

Açıklama: Enstitümüzde Sözleşmeli Personel (657/4B'li) bulunmamaktadır.

Tablo 41. Sözleşmeli Personelin (657/4B'li) Cinsiyete Göre Dağılımı

Açıklama: Enstitümüzde Sözleşmeli Personel (657/4B'li) bulunmamaktadır.

Tablo 42. İşçi Statüsünde Çalışan (657/4D'li) Personel Sayısı

Hizmet Çeşidi	Kişi Sayısı
Büro Hizmeti	2
TOPLAM	2

Tablo 43. İşçi Statüsünde Çalışan Personelin (657/4D'li) Alt Birimlere Dağılımı

Alt Birim Adı	İşçi Sayısı
Öğrenci İşleri	1
Mali İşler	1
TOPLAM	2

Tablo 44. İşçi Statüsünde Çalışan Personelin (657/4D'li) Eğitim Durumu

	İlköğretim	Lise	Ön Lisans	Lisans	Lisans Üstü	Toplam
TOPLAM			1	1		2

ORAN (%)			%50	%50		%100
----------	--	--	-----	-----	--	------

Tablo 45. İşçi Statüsünde Çalışan Personelin (657/4D'li) Yaş Durumuna Göre Dağılımı							
	23 Altı	23-30	31-35	36-40	41-50	51 ve Üzeri	Toplam
TOPLAM				1	1		2
ORAN (%)				%50	%50		%100

Tablo 46. İşçi Statüsünde Çalışan Personelin (657/4D'li) Cinsiyete Göre Dağılımı			
	Kadın	Erkek	Toplam
TOPLAM	1	1	2
ORAN (%)	%50	%50	%100

Tablo 47. İdari Personel (657/4A'li) Atanma/Ayrılma Verileri	
--	--

Açıklama: 2022 yılı içerisinde Enstitümüzden istifa, emeklilik gibi nedenlerle ayrılan (657/4A'li) personel olmamıştır. 2 (iki) (657/4A'li) idari personelimiz Üniversitemizin diğer birimlerinde 2547 sayılı Kanun'un 13/b-4 maddesi gereğince görevlendirilmişlerdir. 2022 yılı içerisinde Enstitümüzde yeniden/açıktan atama yoluyla herhangi bir personel göreve başlamamıştır.

5. Sunulan Hizmetler

5.1. Eğitim-Öğretim Hizmetleri

Tablo 48. Eğitim-Öğretim Programları		
Sıra No	Programın adı	Programın Niteliği*
1	İşletme Ana Bilim Dalı	Doktora/Tezli/Tezsiz
2	Turizm İşletmeciliği Ana Bilim Dalı	Doktora/Tezli/Tezsiz
3	Maliye ve Mali Yönetim Ana Bilim Dalı	Doktora/Tezli/Tezsiz
4	Temel İslam Bilimleri Ana Bilim Dalı	Doktora/Tezli/Tezsiz
5	Tarih Ana Bilim Dalı	Doktora/Tezli
6	Felsefe ve Din Bilimleri Ana Bilim Dalı	Doktora/Tezli
7	Türk Dili ve Edebiyatı Ana Bilim Dalı	Doktora/Tezli/Tezsiz
8	Uluslararası İlişkiler Ana Bilim Dalı	Doktora/Tezli/Tezsiz
9	Sosyoloji Ana Bilim Dalı	Doktora/Tezli/Tezsiz
10	Felsefe Ana Bilim Dalı	Doktora/Tezli
11	Türk İslam Arkeolojisi Ana Bilim Dalı	Doktora/Tezli/Tezsiz
12	Medya ve İletişim Ana Bilim Dalı	Doktora/Tezli/Tezsiz
13	Siyaset Bilimi ve Kamu Yönetimi Ana Bilim Dalı	Doktora/Tezli/Tezsiz
14	Psikoloji Ana Bilim Dalı	Doktora/Tezli/Tezsiz
15	İktisat Ana Bilim Dalı	Tezli/Tezsiz
16	Finansal Ekonomi Ana Bilim Dalı	Tezli/Tezsiz
17	Küresel Yönetişim ve Siyaset	Tezli/Tezsiz
18	Sağlık Yönetimi Ana Bilim Dalı	Tezli/Tezsiz
19	Temel Sanat Eğitimi Ana Sanat Dalı	Tezli/Tezsiz
20	Coğrafya Ana Bilim Dalı	Tezli/Tezsiz
21	Gastronomi ve Mutfak Sanatları Ana Bilim Dalı	Tezli/Tezsiz
22	Seyahat İşletmeciliği ve Turizm Rehberliği Ana Bilim Dalı	Tezli/Tezsiz
23	İslam Tarihi ve Sanatları Ana Bilim Dalı	Tezli
24	Uluslararası Ticaret ve İşletmecilik Ana Bilim Dalı	Tezli
25	Bilgi ve Belge Yönetim Ana Bilim Dalı	Tezli/Tezsiz
26	Maliye Ana Bilim Dalı	Tezsiz
27	İç Denetim ve Bağımsız Denetim Ana Bilim Dalı	Tezli/Tezsiz
28	Manevi Destek ve Danışmanlık Ana Bilim Dalı	Tezli/Tezsiz
29	Pazarlama İletişimi ve Marka Yönetimi Ana Bilim Dalı	Tezli/Tezsiz
30	Osmanlı Çalışmaları Ana Bilim Dalı	Tezli/Tezsiz
31	Müzik Ana Sanat Dalı	Tezli
32	Kamu Hukuku Ana Bilim Dalı	Tezli

Tablo 49. Öğrenci Sayıları (Hazırlık Sınıfı Dahil)

Bölüm/Anabilim Dalı	Erkek	Kız	Toplam
İşletme Ana Bilim Dalı	212	120	332
Turizm İşletmeciliği Ana Bilim Dalı	30	22	52
Maliye ve Mali Yönetim Ana Bilim Dalı	28	15	43
Temel İslam Bilimleri Ana Bilim Dalı	129	34	163
Tarih Ana Bilim Dalı	26	14	40
Felsefe ve Din Bilimleri Ana Bilim Dalı	33	45	78
Türk Dili ve Edebiyatı Ana Bilim Dalı	26	50	76
Uluslararası İlişkiler Ana Bilim Dalı	62	50	112
Sosyoloji Ana Bilim Dalı	28	44	72
Felsefe Ana Bilim Dalı	13	21	34
Türk İslam Arkeolojisi Ana Bilim Dalı	16	11	27
Medya ve İletişim Ana Bilim Dalı	27	22	49
Siyaset Bilimi ve Kamu Yönetimi Ana Bilim Dalı	50	28	78
Psikoloji Ana Bilim Dalı	12	63	75
İktisat Ana Bilim Dalı	12	14	26
Finansal Ekonomi Ana Bilim Dalı	70	37	107
Küresel Yönetişim ve Siyaset	4	8	12
Sağlık Yönetimi Ana Bilim Dalı	11	11	22
Temel Sanat Eğitimi Ana Sanat Dalı	19	34	53
Coğrafya Ana Bilim Dalı	11	6	17
Gastronomi ve Mutfak Sanatları Ana Bilim Dalı	9	17	26
Seyahat İşletmeciliği ve Turizm Rehberliği Ana Bilim Dalı	26	27	53
İslam Tarihi ve Sanatları Ana Bilim Dalı	6	10	16
Uluslararası Ticaret ve İşletmecilik Ana Bilim Dalı	7	5	12
Bilgi ve Belge Yönetim Ana Bilim Dalı	2	-	2
Maliye Ana Bilim Dalı	13	17	30
İç Denetim ve Bağımsız Denetim Ana Bilim Dalı	14	9	23
Manevi Destek ve Danışmanlık Ana Bilim Dalı	18	33	51
Pazarlama İletişimi ve Marka Yönetimi Ana Bilim Dalı	40	24	64
Osmanlı Çalışmaları Ana Bilim Dalı	-	-	-
Müzik Ana Sanat Dalı	6	2	8
Kamu Hukuku Ana Bilim Dalı	4	2	6
TOPLAM	934	799	1783

Tablo 50. Hazırlık Sınıfı Öğrenci Sayıları

Bölüm/Anabilim Dalı	Erkek	Kız	Toplam
İşletme Ana Bilim Dalı	2	2	4
Türk Dili ve Edebiyatı Ana Bilim Dalı	3		3
Felsefe Ana Bilim Dalı	1		1
Uluslararası Ticaret ve İşletmecilik Ana Bilim Dalı	1	2	3
TOPLAM	7	4	11

Tablo 51. Lisans Öğrenci Sayıları

Açıklama: Enstitümüz ana bilim dallarına ait programlarda lisans öğrencisi mevcut değildir.

Tablo 52. Lisansüstü Öğrenci Sayıları

Anabilim Dalı	2021-2022		2022-2023		Artış Oranı (%)
	Y.L.	D.	Y.L.	D.	
İşletme Ana Bilim Dalı	196	37	363	46	
Turizm İşletmeciliği Ana Bilim Dalı	23	4	46	5	
Maliye ve Mali Yönetim Ana Bilim Dalı	10	9	27	13	
Temel İslam Bilimleri Ana Bilim Dalı	46	50	93	64	
Tarih Ana Bilim Dalı	9	15	21	16	
Felsefe ve Din Bilimleri Ana Bilim Dalı	7	35	65	9	
Türk Dili ve Edebiyatı Ana Bilim Dalı	19	17	48	24	
Uluslararası İlişkiler Ana Bilim Dalı	59	13	90	17	
Sosyoloji Ana Bilim Dalı	31	3	70	4	
Felsefe Ana Bilim Dalı	16	4	29	4	
Türk İslam Arkeolojisi Ana Bilim Dalı	13	4	24	7	
Medya ve İletişim Ana Bilim Dalı	32	7	40	12	
Siyaset Bilimi ve Kamu Yönetimi Ana Bilim Dalı	60	2	86	3	
Psikoloji Ana Bilim Dalı	26	-	74	1	
İktisat Ana Bilim Dalı	21	-	23	-	
Finansal Ekonomi Ana Bilim Dalı	60	-	125	-	
Küresel Yönetişim ve Siyaset	2	-	11	-	
Sağlık Yönetimi Ana Bilim Dalı	10	-	40	-	
Temel Sanat Eğitimi Ana Sanat Dalı	38	-	61	-	
Coğrafya Ana Bilim Dalı	9	-	17	-	
Gastronomi ve Mutfak Sanatları Ana Bilim Dalı	20	-	43	-	
Seyahat İşletmeciliği ve Turizm Rehberliği Ana Bilim Dalı	22	-	76	-	
İslam Tarihi ve Sanatları Ana Bilim Dalı	5	-	16	-	
Uluslararası Ticaret ve İşletmecilik Ana Bilim Dalı	2	-	12	-	
Bilgi ve Belge Yönetim Ana Bilim Dalı	1	-	13	-	
Maliye Ana Bilim Dalı	2	-	30	-	
İç Denetim ve Bağımsız Denetim Ana Bilim Dalı	20	-	23	-	
Manevi Destek ve Danışmanlık Ana Bilim Dalı	36	-	66	-	
Pazarlama İletişimi ve Marka Yönetimi Ana Bilim Dalı	49	-	76	-	
Osmanlı Çalışmaları Ana Bilim Dalı	-	-	-	-	
Müzik Ana Sanat Dalı	-	-	8	-	
Kamu Hukuku Ana Bilim Dalı	-	-	10	-	
TOPLAM	844	200	1726	225	%46

Tablo 53. Lisansüstü Öğrenci Sayılarının Programlara Dağılımı

Anabilim Dalı Adı	Doktora	Tezli	Tezsiz	Toplam
İşletme Ana Bilim Dalı	48	67	217	332
Turizm İşletmeciliği Ana Bilim Dalı	5	27	20	52
Maliye ve Mali Yönetim Ana Bilim Dalı	14	14	15	43
Temel İslam Bilimleri Ana Bilim Dalı	81	69	13	163
Tarih Ana Bilim Dalı	24	16	-	40
Felsefe ve Din Bilimleri Ana Bilim Dalı	9	69	-	78
Türk Dili ve Edebiyatı Ana Bilim Dalı	25	51	-	76
Uluslararası İlişkiler Ana Bilim Dalı	18	37	57	112
Sosyoloji Ana Bilim Dalı	4	29	39	72
Felsefe Ana Bilim Dalı	4	30	-	34
Türk İslam Arkeolojisi Ana Bilim Dalı	6	15	6	27
Medya ve İletişim Ana Bilim Dalı	9	27	14	49
Siyaset Bilimi ve Kamu Yönetimi Ana Bilim Dalı	3	22	53	78
Psikoloji Ana Bilim Dalı	1	27	47	75
İktisat Ana Bilim Dalı	-	21	5	26
Finansal Ekonomi Ana Bilim Dalı	-	50	57	107
Küresel Yönetişim ve Siyaset	-	10	2	12
Sağlık Yönetimi Ana Bilim Dalı	-	16	6	22
Temel Sanat Eğitimi Ana Sanat Dalı	-	41	12	53
Coğrafya Ana Bilim Dalı	-	12	5	17
Gastronomi ve Mutfak Sanatları Ana Bilim Dalı	-	11	15	26
Seyahat İşletmeciliği ve Turizm Rehberliği Ana Bilim Dalı	-	12	41	53
İslam Tarihi ve Sanatları Ana Bilim Dalı	-	16	-	16
Uluslararası Ticaret ve İşletmecilik Ana Bilim Dalı	-	12	-	12
Bilgi ve Belge Yönetim Ana Bilim Dalı	-	2	-	2
Maliye Ana Bilim Dalı	-	-	30	30
İç Denetim ve Bağımsız Denetim Ana Bilim Dalı	-	-	23	23
Manevi Destek ve Danışmanlık Ana Bilim Dalı	-	-	51	51
Pazarlama İletişimi ve Marka Yönetimi Ana Bilim Dalı	-	-	64	64
Osmanlı Çalışmaları Ana Bilim Dalı	-	-	-	0
Müzik Ana Sanat Dalı	-	8	-	8
Kamu Hukuku Ana Bilim Dalı	-	6	-	6
GENEL TOPLAM	234	750	799	1783

Tablo 54. Ön Lisans Öğrenci Sayıları

Açıklama: Enstitümüz ana bilim dallarına ait programlarda ön lisans öğrencisi mevcut değildir

Tablo 55. Çift Anadal Programları (ÇAP)

Açıklama: Enstitümüz anabilim dallarına ait programlarda çift anadal programları mevcut değildir.

Tablo 56. Yandal Programları

Açıklama: Enstitümüz anabilim dallarına ait programlarda yandal programları mevcut değildir.

Tablo 57. 2022 Döneminden Önce Yapılan Mevcut Ortak Eğitim Protokolleri

Açıklama: 2022 döneminden önce yapılan mevcut ortak eğitim protokolleri mevcut değildir.

Tablo 58. Rapor Döneminde Yapılan Yeni Ortak Eğitim Protokolleri

Açıklama: Rapor döneminde yapılan yeni ortak eğitim protokolleri mevcut değildir.

**Tablo 59. Kaydı Silinen Öğrenci Sayısı
(Yatay Geçiş Dışındaki Nedenlerle)**

Bölümü	Kendi İst.	Yük. Öğr. Çıkarma	Diğer	Toplam	Öğrenci Sayısı	(%) Oran
İşletme Ana Bilim Dalı	12	-	87	99	332	
Turizm İşletmeciliği Ana Bilim Dalı	6	-	15	21	52	
Maliye ve Mali Yönetim Ana Bilim Dalı	1	-	17	18	43	
Temel İslam Bilimleri Ana Bilim Dalı	2	-	16	18	163	
Tarih Ana Bilim Dalı	-	-	2	2	40	
Felsefe ve Din Bilimleri Ana Bilim Dalı	9	-	8	17	78	
Türk Dili ve Edebiyatı Ana Bilim Dalı	7	-	6	13	76	
Uluslararası İlişkiler Ana Bilim Dalı	6	-	25	31	112	
Sosyoloji Ana Bilim Dalı	5	-	8	13	72	
Felsefe Ana Bilim Dalı	-	-	5	5	34	
Türk İslam Arkeolojisi Ana Bilim Dalı	1	-	5	6	27	
Medya ve İletişim Ana Bilim Dalı	1	-	12	13	49	
Siyaset Bilimi ve Kamu Yönetimi Ana Bilim Dalı	4	-	23	27	78	
Psikoloji Ana Bilim Dalı	4	-	1	5	75	
İktisat Ana Bilim Dalı	-	-	14	14	26	
Finansal Ekonomi Ana Bilim Dalı	8	-	37	45	107	
Küresel Yönetişim ve Siyaset	-	-	1	1	12	
Sağlık Yönetimi Ana Bilim Dalı	4	-	7	13	22	
Temel Sanat Eğitimi Ana Sanat Dalı	2	-		2	53	
Coğrafya Ana Bilim Dalı	-	-	1	1	17	
Gastronomi ve Mutfak Sanatları Ana Bilim Dalı	-	-	13	13	26	
Seyahat İşletmeciliği ve Turizm Rehberliği Ana Bilim Dalı	7	-	4	11	53	
İslam Tarihi ve Sanatları Ana Bilim Dalı	-	-	-	-	16	
Uluslararası Ticaret ve İşletmecilik Ana Bilim Dalı	1	-	-	1	12	
Bilgi ve Belge Yönetim Ana Bilim Dalı	-	-	-	-	2	
Maliye Ana Bilim Dalı	-	-	16	16	30	
İç Denetim ve Bağımsız Denetim Ana Bilim Dalı	-	-	11	11	23	
Manevi Destek ve Danışmanlık Ana Bilim Dalı	1	-	10	11	51	
Pazarlama İletişimi ve Marka Yönetimi Ana Bilim Dalı	2	-	15	17	64	
Osmanlı Çalışmaları Ana Bilim Dalı	-	-	-	-	0	
Müzik Ana Sanat Dalı	2	-	-	2	8	
Kamu Hukuku Ana Bilim Dalı	-	-	-	-	6	
TOPLAM	67		377	454	1783	%25

Tablo 60. Kaydı Dondurulan Öğrenci Sayısı

Bölümü	Kendi İst.	Yük. Öğr. Çıkarma	Diğer	Toplam	Öğrenci Sayısı	%
İşletme Ana Bilim Dalı	11			11	332	
Turizm İşletmeciliği Ana Bilim Dalı	-			-	52	
Maliye ve Mali Yönetim Ana Bilim Dalı	2			2	43	
Temel İslam Bilimleri Ana Bilim Dalı	13			13	163	
Tarih Ana Bilim Dalı	3			3	40	
Felsefe ve Din Bilimleri Ana Bilim Dalı	12			12	78	
Türk Dili ve Edebiyatı Ana Bilim Dalı	6			6	76	
Uluslararası İlişkiler Ana Bilim Dalı	8			8	112	
Sosyoloji Ana Bilim Dalı	5			5	72	
Felsefe Ana Bilim Dalı	8			8	34	
Türk İslam Arkeolojisi Ana Bilim Dalı	2			2	27	
Medya ve İletişim Ana Bilim Dalı	4			4	49	
Siyaset Bilimi ve Kamu Yönetimi Ana Bilim Dalı	2			2	78	
Psikoloji Ana Bilim Dalı	2			2	75	
İktisat Ana Bilim Dalı	1			1	26	
Finansal Ekonomi Ana Bilim Dalı	4			4	107	
Küresel Yönetişim ve Siyaset	2			2	12	
Sağlık Yönetimi Ana Bilim Dalı	3			3	22	
Temel Sanat Eğitimi Ana Sanat Dalı	1			1	53	
Coğrafya Ana Bilim Dalı					17	
Gastronomi ve Mutfak Sanatları Ana Bilim Dalı	-			-	26	
Seyahat İşletmeciliği ve Turizm Rehberliği Ana Bilim Dalı	1			1	53	
İslam Tarihi ve Sanatları Ana Bilim Dalı	-			-	16	
Uluslararası Ticaret ve İşletmecilik Ana Bilim Dalı	-			-	12	
Bilgi ve Belge Yönetim Ana Bilim Dalı	-			-	2	
Maliye Ana Bilim Dalı	1			1	30	
İç Denetim ve Bağımsız Denetim Ana Bilim Dalı	-			-	23	
Manevi Destek ve Danışmanlık Ana Bilim Dalı	1			1	51	
Pazarlama İletişimi ve Marka Yönetimi Ana Bilim Dalı	1			1	64	
Osmanlı Çalışmaları Ana Bilim Dalı	-			-	0	
Müzik Ana Sanat Dalı	-			-	8	
Kamu Hukuku Ana Bilim Dalı	-			-	6	
TOPLAM	93			93	1783	%4,6

Tablo 61. Disiplin Cezası Alan Öğrenci Sayısı

Açıklama: Disiplin cezası alan öğrenci bulunmamaktadır.

Tablo 62. Yabancı Uyruklu Öğrenci Sayıları

Bölüm Adı	Geldiği Ülke	Kız	Erkek	Toplam
İşletme Ana Bilim Dalı		2	3	5
Turizm İşletmeciliği Ana Bilim Dalı		2	-	2
Maliye ve Mali Yönetim Ana Bilim Dalı		-	-	-
Temel İslam Bilimleri Ana Bilim Dalı		1	9	
Tarih Ana Bilim Dalı		-	1	1
Felsefe ve Din Bilimleri Ana Bilim Dalı		-	-	-
Türk Dili ve Edebiyatı Ana Bilim Dalı		-	-	-
Uluslararası İlişkiler Ana Bilim Dalı		18	26	44
Sosyoloji Ana Bilim Dalı			2	1
Felsefe Ana Bilim Dalı			2	2
Türk İslam Arkeolojisi Ana Bilim Dalı		1	3	4
Medya ve İletişim Ana Bilim Dalı			2	3
Siyaset Bilimi ve Kamu Yönetimi Ana Bilim Dalı		-	-	-
Psikoloji Ana Bilim Dalı		-	-	-
İktisat Ana Bilim Dalı		-	-	-
Finansal Ekonomi Ana Bilim Dalı			2	2
Küresel Yönetişim ve Siyaset		-	-	-
Sağlık Yönetimi Ana Bilim Dalı			1	1
Temel Sanat Eğitimi Ana Sanat Dalı		-	-	-
Coğrafya Ana Bilim Dalı		-	-	-
Gastronomi ve Mutfak Sanatları Ana Bilim Dalı		-	-	-
Seyahat İşletmeciliği ve Turizm Rehberliği Ana Bilim Dalı		-	-	-
İslam Tarihi ve Sanatları Ana Bilim Dalı		-	-	-
Uluslararası Ticaret ve İşletmecilik Ana Bilim Dalı		1	3	4
Bilgi ve Belge Yönetim Ana Bilim Dalı		-	-	-
Maliye Ana Bilim Dalı		-	-	-
İç Denetim ve Bağımsız Denetim Ana Bilim Dalı		-	-	-
Manevi Destek ve Danışmanlık Ana Bilim Dalı		-	-	-
Pazarlama İletişimi ve Marka Yönetimi Ana Bilim Dalı		-	-	-
Osmanlı Çalışmaları Ana Bilim Dalı		-	-	-
Müzik Ana Sanat Dalı		-	-	-
Kamu Hukuku Ana Bilim Dalı		-	-	-
TOPLAM		25	54	79

Tablo 63. Ortak Program ile Yürütülen Yüksek Lisans ve Doktora Programları

Açıklama: *Enstitümüzde Ortak Program ile yürütülen Yüksek Lisans ve Doktora Programı mevcut değildir.*

Tablo 64. Tıpta Uzmanlık Eğitimi Alan Öğrenci Sayısı

Açıklama: *Enstitümüzde tıpta uzmanlık eğitimi alan öğrenci bulunmamaktadır.*

Tablo 65. Yandal Uzmanlık Eğitimi Alan Sayısı

Açıklama: *Enstitümüzde yandal uzmanlık eğitimi alan öğrenci bulunmamaktadır.*

Tablo 66. Diş Hekimliğinde Uzmanlık Eğitimi Alan Öğrenci Sayısı

Açıklama: *Enstitümüzde diş hekimliğinde uzmanlık eğitimi alan öğrenci bulunmamaktadır.*

Tablo 67. Birim Mezun Öğrenci Sayısı

Bölüm/Program/Anabilim Dalı	Mezun Sayısı
İşletme Ana Bilim Dalı	50
Turizm İşletmeciliği Ana Bilim Dalı	26
Maliye ve Mali Yönetim Ana Bilim Dalı	30
Temel İslam Bilimleri Ana Bilim Dalı	31
Tarih Ana Bilim Dalı	5
Felsefe ve Din Bilimleri Ana Bilim Dalı	7
Türk Dili ve Edebiyatı Ana Bilim Dalı	20
Uluslararası İlişkiler Ana Bilim Dalı	32
Sosyoloji Ana Bilim Dalı	21
Felsefe Ana Bilim Dalı	4
Türk İslam Arkeolojisi Ana Bilim Dalı	5
Medya ve İletişim Ana Bilim Dalı	22
Siyaset Bilimi ve Kamu Yönetimi Ana Bilim Dalı	35
Psikoloji Ana Bilim Dalı	18
İktisat Ana Bilim Dalı	15
Finansal Ekonomi Ana Bilim Dalı	27
Küresel Yönetişim ve Siyaset	1
Sağlık Yönetimi Ana Bilim Dalı	14
Temel Sanat Eğitimi Ana Sanat Dalı	2
Coğrafya Ana Bilim Dalı	-
Gastronomi ve Mutfak Sanatları Ana Bilim Dalı	3
Seyahat İşletmeciliği ve Turizm Rehberliği Ana Bilim Dalı	13
İslam Tarihi ve Sanatları Ana Bilim Dalı	1
Uluslararası Ticaret ve İşletmecilik Ana Bilim Dalı	-
Bilgi ve Belge Yönetim Ana Bilim Dalı	-
Maliye Ana Bilim Dalı	19
İç Denetim ve Bağımsız Denetim Ana Bilim Dalı	12
Manevi Destek ve Danışmanlık Ana Bilim Dalı	25
Pazarlama İletişimi ve Marka Yönetimi Ana Bilim Dalı	39
Osmanlı Çalışmaları Ana Bilim Dalı	-
Müzik Ana Sanat Dalı	-
Kamu Hukuku Ana Bilim Dalı	-
TOPLAM	477

Tablo 68. Birim Öğrenci Toplulukları

Açıklama: *Enstitümüzde öğrenci topluluğu mevcut değildir.*

Tablo 69. Birim Öğrenci Toplulukları Faaliyetleri

Açıklama: *Enstitümüzde öğrenci topluluğu mevcut değildir.*

Tablo 70. Birim Sosyal ve Kltrel Faaliyet Bilgileri

Aıklama: *Enstitmz tarafından sosyal ve kltrel faaliyet mevcut deęildir.*

Tablo 71. Sosyal ve Kltrel Faaliyet Bilgileri

Aıklama: *Enstitmz tarafından sosyal ve kltrel faaliyet mevcut deęildir.*

Ulusal ve Uluslararası İlişkiler Alanındaki Ürün ve Hizmetler

Tablo 72. Erasmus Kapsamında Yurtdışına Giden Öğrenci Bilgileri

No	Birim Adı	Bölüm Adı	Hareketlilik Türü (Staj/Öğrenim)	Giden Öğrenci Sayısı	Gittiği Ülke Adı	Gittiği Üniversite Adı	Süresi
1	SBE	Sosyoloji	Öğrenim	1	Polonya	University of Maribor	1 Dönem

Tablo 73. Rapor Döneminde Üniversiteler Arasında Yapılan İkili Anlaşmalar (Erasmus)

Açıklama: *Enstitümüz ile Üniversiteler arasında ikili anlaşma yapılmamıştır.*

Tablo 74. Rapor Döneminde Üniversiteler Arasında Yapılan İkili Anlaşmalar (Farabi)

Açıklama: *Enstitümüz ile Üniversiteler arasında ikili anlaşma (Farabi) yapılmamıştır.*

Tablo 75. Rapor Döneminde Üniversiteler Arasında Yapılan İkili Anlaşmalar (Mevlana)

Açıklama: *Enstitümüz ile Üniversiteler arasında ikili anlaşma(Mevlana) yapılmamıştır.*

Tablo 76. Rapor Döneminde Yurtdışı Üniversiteler İle Yapılan Akademik İşbirliği Anlaşmaları

Açıklama: *Enstitümüz ile Yurtdışı Üniversiteler arasında Akademik İşbirliği anlaşması yapılmamıştır.*

Tablo 77. Yurtiçi Üniversiteler İle Yapılan Akademik İşbirliği Anlaşmaları

Açıklama: *Enstitümüz ile Yurtiçi Üniversiteler arasında Akademik İşbirliği anlaşması yapılmamıştır.*

Tablo 78. Erasmus Kapsamında Yurtdışından Gelen Öğrenci Bilgileri

Açıklama: Enstitümüze Erasmus Kapsamında Yurtdışından gelen öğrenci bulunmamaktadır.

Tablo 79. İstatistiki Veriler

Erasmus İstatistiki Verileri	Toplam Sayı
Giden Öğrenci Öğrenim Hareketliliği	1

Tablo 80. Farabi Kapsamında Giden Öğrenci Bilgileri

Açıklama: Enstitümüzden Farabi kapsamında giden öğrenci olmamıştır.

Tablo 81. Farabi Kapsamında Gelen Öğrenci Bilgileri

Açıklama: Enstitümüze Farabi kapsamında gelen öğrenci bulunmamaktadır.

Tablo 82. Mevlana Kapsamında Giden Öğrenci Bilgileri

Açıklama: Enstitümüzden Mevlana kapsamında giden öğrenci olmamıştır.

Tablo 83. Mevlana Kapsamında Gelen Öğrenci Bilgileri

Açıklama: Enstitümüze Mevlana kapsamında gelen öğrenci bulunmamaktadır.

Tablo 84. Üniversitemize Değişim Programları Kapsamında Gelen Öğrencilerin Birimlere Dağılımı

Açıklama: Enstitümüze Değişim Programları kapsamında gelen öğrenci bulunmamaktadır.

Tablo 85. Birimden Değişim Programları Kapsamında Giden Öğrencilerin Alt Birimlere Dağılımı

Açıklama: Enstitümüzden Değişim Programları kapsamında giden öğrenci olmamıştır.

5.2. Bilimsel Araştırma Hizmetleri

Tablo 86. Birimde Üretilen Bilimsel Araştırma Proje Konuları

Sıra No	Konu Adı
1	COVID-19 Salgın Döneminin Kültürel Etkileşim ve Sosyalleşme Mekânı Olarak Halk Kütüphanelerine Etkisi: Normalleşme Süreci İçin Öneriler Eşliğinde İzmir Örneği
2	İzmir Milli Kütüphanesi Koleksiyonunda Yer Alan Harita Ve Şehir Planlarının Analizi, Değerlendirilmesi Ve Dijitalleştirilerek Basılı Kataloğunun Hazırlanması
3	Bireylerin Sağlık Okuryazarlığı Düzeyini Geliştirme: Eğitim İçeriği Planlama ve Uygulama Projesi
4	TÜBİTAK Bilim İnsanı Destek Programları Başkanlığı (BİDEB) tarafından yürütülen, 2209-A Üniversite Öğrencileri Araştırma Projeleri Destekleme Programı 2022 yılı 1 dönem kapsamında 1919B012207153 numaralı başvuru destek almaya hak kazanmıştır. "Çan'da (Çanakkale) Hava Kirliliği ile İklim Elemanları Arasındaki İlişkiler" başlıklı projede yer alan kişilere dair bilgiler aşağıda sunulmaktadır.
5	Sosyo-İktisadi Maliyetleri İtibariyle Türkiye’de Terörizm Sorunu
6	Dr. Öğr. Üyesi Ahmet Gedik - İzmir Katip Çelebi Üniversitesi 2 adet YÖNAP projesi.
7	Dr. Öğr. Üyesi Ahmet Gedik – Milli Savunma Bakanlığı Harita Genel Müdürlüğü ile protokol
8	Arş. Gör. Tubanur Kaya - BAP/İzmir’in Dini ve Sosyo-Kültürel Yapısını ve Bu Yapıdaki Değişimi Osmanlı Devleti’nin Son Yıllarında İzmir’de Çıkan Dergiler Üzerinden Okumak, Yürütücü, Araştırma Projesi, Katılımcı.
9	Gençlerin Bilime Teşvik Edilmesi
10	Yüksek Öğretimde Eğitim Yöntemlerin İyileştirilmesi ve Dijitalleşme
11	Çok Kültürlülük
12	Gizlilik ve Kişisel Verilerin Korunması
13	Kimlik ve Ötekileştirme
14	Siyasi mesajların Z kuşağı üzerindeki etkileri
15	Covid-19 ve Mobilite

Tablo 87. Birim Tarafından Düzenlenen Yerel, Ulusal ve Uluslararası Bilimsel Toplantı Sayısı

Faaliyet Türü	Yerel Bilimsel Toplantı Sayısı	Ulusal Bilimsel Toplantı Sayısı	Uluslararası Bilimsel Toplantı Sayısı
Seminer		1	
Konferans	1	2	
Eğitim Semineri	1		
Teknik Gezi		1	
TOPLAM	2	4	

Tablo 88. Birim Tarafından Düzenlenen Yerel Bilimsel Toplantı Bilgileri

Düzenleyen Birim	Bilimsel Toplantı Türü	Konusu/Adı	Yer	Tarih
İnsan ve Çevre Araştırmaları Topluluğu	Söyleşi	Anadolu'nun Bize Mirası Söyleşisi	İzmir	14.11.2022
İnsan ve Çevre Araştırmaları Topluluğu	Konferans	Çevreyi Düşünüyoruz Konferansı	İzmir	28.11.2022
İKÇÜ Proje Genel Koordinatörlüğü	Eğitim Semineri	Sosyal ve Beşeri Bilimler Alanında TÜBİTAK Projesi Yazma Eğitimi	İKÇÜ VVIP Salonu	16-17.06.2022
Psikoloji Bölümü ve Psikoloji Topluluğu	Yerel Bilimsel Toplantı	4. İzmir Psikoloji Günleri/Çocuk ve Ergen	Fuat Sezgin Konferans Salonu	13-14.10.2022
Psikoloji Bölümü ve Psikoloji Topluluğu	Ulusal Bilimsel Toplantı	6. Nuri Bilgin Psikoloji Günleri	Zoom	12-14.10.2022
Prof. Dr. Mustafa Şahin	Teknik Gezi	İzmir Bergama Akropolü Teknik Gezisi	İzmir, Bergama	26.10.2022

Tablo 89. Birim Tarafından Düzenlenen Bilimsel Toplantı Bilgileri

Açıklama: Enstitümüz tarafından düzenlenen bilimsel toplantı bulunmamaktadır.

Tablo 90. Birim Tarafından Düzenlenen Uluslararası Bilimsel Toplantı Bilgileri

Açıklama: Enstitümüz tarafından düzenlenen uluslararası bilimsel toplantı bulunmamaktadır.

Tablo 91. Diğer Kurum ve Kuruluşlar Tarafından Düzenlenen Yerel, Ulusal ve Uluslararası Bilimsel Toplantılara Katılım Bilgileri

Faaliyet Türü	Yerel Bilimsel Toplantı Sayısı	Ulusal Bilimsel Toplantı Sayısı	Uluslararası Bilimsel Toplantı Sayısı
Sempozyum ve Kongre		3	2
Konferans	4	1	11
Panel	2	4	
Eğitim Semineri	3	1	
Diğer Seminerler		6 (Çalıştay)	
Teknik Gezi		4	
TOPLAM	9	19	13

5.3. Yayın ve Danışmanlık Hizmetleri

Tablo 92. WOS Kapsamında Yayınlanan Yayınlarla İlgili Temel Bilgiler (İKÇÜ Adresli)	
Yayın Türü	2022 Yılı
SCI kapsamında bulunan makale vb. güncel yayın sayısı	3
*SSCI kapsamında bulunan makale vb. güncel yayın sayısı	12
*AHCI kapsamında bulunan makale vb. güncel yayın sayısı	2
index	1
ESCI	2
Ulakbim	2
Taranmayan Ulusal	1
SCOPUS (Springer yayınevi kitap bölümü)	5
TOPLAM	28

Tablo 93. WOS İndeksli İKÇÜ Adresli Yayın Sayılarının İndekslere / Alt Birimlere Göre Dağılımı			
Alt Birim Adı	SCI	SSCI	AHCI
Sağlık Yönetimi		1	-
Bilgi ve Belge Yönetimi		1	1
Psikoloji		1	-
Uluslararası İlişkiler	3	3	
Turizm İşletmeciliği		3	1
Temel İslam Bilimleri			1
Siyaset Bilimi ve Kamu Yönetimi		3	
TOPLAM	3	12	3

Tablo 94. Bilimsel Yayın Listesi

Türü	Konusu	Dili	Yayın Sahibi	Yayın Alanı	Yayın Yeri Adı, No'su, Sayfa No'su	İndeks Adı
<i>Makale</i>	<i>Tedarik Zinciri</i>	<i>İngilizce</i>	<i>Aynur Kırbacı, Serhat Burmaoğlu, Dilek Özdemir Güngör</i>	<i>Tedarik zinciri</i>	<i>Foresight</i>	<i>ESCI</i>
<i>Makale</i>	<i>Döngüsel Ekonomi ve Dijitalleşme</i>	<i>İngilizce</i>	<i>Serhat Burmaoğlu, Dilek Özdemir Güngör, Aynur Kırbacı</i>	<i>Teknoloji</i>	<i>International Journal of Productivity and Performance Management</i>	<i>ESCI</i>
<i>Makale</i>	<i>Bağımsız Denetim</i>	<i>Türkçe</i>	<i>E. DüNDAR Aravacık, Hayrettin Usul</i>	<i>Muhasebe ve Finans</i>	<i>Muhasebe ve Finans İncelemeleri Dergisi, 5 (1), 73-84.</i>	<i>Ulakbim</i>
<i>Kitap Bölümü</i>	<i>Covid-19- Sağlık Hizmeti</i>	<i>İngilizce</i>	<i>Dilek Özdemir Güngör, Levent B. Kıdak</i>	<i>Covid-19 ve Toplum</i>	<i>Springer Nature</i>	-
<i>Bildiri</i>	<i>Metaverse-Hukuk</i>	<i>Türkçe</i>	<i>E. DüNDAR Aravacık</i>	<i>Sempozyum</i>	<i>Uluslararası Dijital Çağda Hukuk Sempozyumu</i>	-
<i>Bildiri</i>	<i>Sağlık Hukuku</i>	<i>Türkçe</i>	<i>E. DüNDAR Aravacık</i>	<i>Kongre</i>	<i>6. Ulusal Sağlık Hukuku Kongresi</i>	-
<i>Makale</i>	<i>Tarım Kooperatiflerinin Döngüsel İktisatı Geçişteki Engelleri</i>	<i>İngilizce</i>	<i>Muhittin Sağnak</i>	<i>Uluslararası</i>	<i>International Journal of Productivity and Performance Management</i>	<i>ESCI</i>
<i>Makale</i>	<i>Bilgi Sistemi Güvenlik İhlallerinin Finansal Etkileri</i>	<i>İngilizce</i>	<i>Muhittin SAĞNAK</i>	<i>Uluslararası</i>	<i>Journal of Enterprise Information Management</i>	<i>SSCI</i>

Makale	İşe Angaje Olma	Türkçe	Mehmet Ali Akkaya Özgür Polat	Uluslararası	Kütüphanesi Çalışanların da İşe Angaje Olma ve İş Tatmini Arasındaki İlişki: Sözleşmeli Statüde Mesleğe Başlayan Kütüphanecilere Dair Bir Analiz Türk Kütüphaneciliği, 36(4), ss. 423-450	ESCI
Makale	Engelli Akademisyenler Bağlamında Akademik Atama/Yükseltme Kriterleri İçin Kullanılan Web Sitelerinin Erişilebilirliğinin Değerlendirilmesi	Türkçe	Levent Kutlutürk	Uluslararası	Uluslararası Toplumsal Bilimler Dergisi Cilt 6 Sayı 2 ss-1-17	MLA, Index Copernicus
Kitap Bölümü	Kent Coğrafyası Okuryazarlığı	Türkçe	Çiğdem Ünal	Uluslararası	Pegem Yayınevi Eğitimde Coğrafya Okuryazarlığı 2022, 576-594	
Kitap Bölümü	Manisa İli Ekonomisinde Karşılaştırmalı Üstünlüklerin Analizi	Türkçe	Çiğdem Ünal	Uluslararası	MANISA, Akademik Araştırmalar Işığında, Fen Bilimleri/ Sosyal Bilimler/ İktisat, Cilt 4 Berikan Yayınevi, 510-529, ISBN: 978-625-8365-96-2, Ankara.	
Kitap Bölümü	Ayhan SÜR ve Özdoğan SÜR Anısına Paleocoğrafya ve Jeoarkeoloji	Türkçe	Serdar VARDAR	Uluslararası	Ege Üniversitesi Yayınları, E-ISBN:978-605-338-	

	<i>Araştırmaları I. Torbalı Ovasının Holosen Doğal Çevre Değişmelerinin Alüvyon Delgi Sondaj Yöntemi ile Belirlenmesi ve Paleocoğrafya Değerlendirmeleri</i>				372-7, 555-569. İzmir.	
<i>Kitap Bölümü</i>	<i>Ayhan SÜR ve Özdoğan SÜR Anısına Paleocoğrafya ve Jeoarkeoloji Araştırmaları I. Madra Çayı Deltasında Höyücek ile Yeniyeldeğirmeni Höyükleri Çevresinde Paleocoğrafya-Jeoarkeoloji Araştırmaları</i>	<i>Türkçe</i>	<i>Serdar VARDAR</i>	<i>Uluslararası</i>	<i>Ege Üniversitesi Yayınları E-ISBN:978-605-338-372-7, 285-302. İzmir.</i>	
<i>Kitap Bölümü</i>	<i>Ayhan SÜR ve Özdoğan SÜR Anısına Paleocoğrafya ve Jeoarkeoloji Araştırmaları I. Myrina ve Tisna Antik Yerleşimleri Çevresinde Paleocoğrafya ve Jeoarkeoloji Araştırmaları</i>	<i>Türkçe</i>	<i>Serdar VARDAR</i>	<i>Uluslararası</i>	<i>Ege Üniversitesi Yayınları, E-ISBN:978-605-338-372-. 461-480. İzmir.</i>	
<i>Bildiri</i>	<i>Çakabey'den Günümüze İzmir Sempozyumu, Şehir Kültür Medeniyet, XI. Yüzyıldan Günümüze İzmir Körfezinin Kıyı Çizgisi Değişmelerinin Kadim Kıyı-Liman Yerleşimlerine Etkileri</i>	<i>Türkçe</i>	<i>Serdar VARDAR</i>	<i>Ulusal</i>	<i>İzmir Katip Çelebi Üniversitesi, İzmir</i>	<i>24-27 Mart 2022</i>

Bildiri	<i>Kültür ve Turizm Bakanlığı 42. Uluslararası Kazı, Araştırma ve Arkeometri Sempozyumu, Aiolis Kıyılarındaki Myrina ve Tisna Antik Kentleri Çevresinde Holosen Kıyı Çizgisi Değişimleri.</i>	Türkçe	Serdar VARDAR	Uluslararası	Nihat Zeybekci Kongre ve Kültür Merkezi, Denizli	23-27 Mayıs 2022
Kitap Bölümü	<i>Tarsus Ovası ve Gözlükule Höyüğünde Paleocoğrafya - Jeoarkeoloji Araştırmaları (Tarsus-Mersin, Türkiye)</i>	Türkçe	Beycan Hoccoğlu	Uluslararası	<i>Ayhan Sür ve Özdoğan Sür Anısına Paleocoğrafya ve Jeorkeoloji Araştırmaları I, ed. Prof. Dr. Ertuğ Öner, Ege Üniversitesi Yayınları, s. 351-374</i>	
Makale	<i>Methods Used in Flood Susceptibility Mapping Turkish Journal of</i>	Türkçe	Çağla Melisa Kaya	Ulusal	3(2), 191-209., Doi: 10.48123/rsgis.1129606	TR Dizin
Makale	<i>Remote Sensing and GIS</i>	Türkçe	Çağla Melisa Kaya	Ulusal	5(1), 13-21., Doi: 10.35341/afett.1082415	TR Dizin
Kitap Bölümü	<i>Heyelan Afeti ve Uzaktan Algılama</i>	Türkçe	Çağla Melisa Kaya	Uluslararası	<i>Nobel, Sayfa Sayısı 265, ISBN:978-625-433-588-4</i>	Uluslararası Yayınevi
Makale	<i>Türkiye'deki kırgıbayırların Jeosit Potansiyeli</i>	Türkçe	Yıldız GÜNEY	Uluslararası	<i>Jeoloji Mühendisliği Dergisi</i>	Scopus
Kitap Bölümü	<i>How COVID-19 Pandemic Brings out New Consumer Types: PanSumer Definition and Practice</i>	İngilizce	Muharrem Burak Önemli	Uluslararası	<i>COVID-19 and Society: Socio-Economic Perspectives on the Impact, Implications and Challenges -</i>	Uluslararası Yayınevi

					Springer	
Makale	<i>Türkiye’de Yaşlı Nüfusun Huzurevi Tercihinin Mekansal Bağlılığı</i>	<i>Türkçe</i>	<i>Volkan Alptekin</i>	<i>Uluslararası</i>	<i>Journal of Economy Culture and Society</i>	<i>ESCI</i>
Makale	<i>The Linkages Between Democracy Terrorism and Foreign Direct Investments in Developed and Developing Countries</i>	<i>İngilizce</i>	<i>Necmettin Çelik</i>	<i>Uluslararası</i>	<i>Sosyoekonomi Dergisi</i>	<i>ESCI</i>
Kitap Bölümü	<i>The Socio-Economic Impacts of Uncertainties on Economies: An Analysis of the Expected Impacts of COVID-19 Pandemic</i>	<i>İngilizce</i>	<i>Necmettin Çelik</i>	<i>Uluslararası</i>	<i>COVID-19 and Society: Socio-Economic Perspectives on the Impact, Implications and Challenges - Springer</i>	<i>Uluslararası Yayınevi</i>
Tam Metin Bildiri	<i>Türkiye’de Cari Açık Sorununun Üçüz Açık Hipotezi Ekseninde İncelenmesi</i>	<i>Türkçe</i>	<i>Necmettin Çelik</i>	<i>Uluslararası</i>	<i>8. International Conference on Economics (ICE-TEA 2022)</i>	<i>Uluslararası Konferans</i>
Proje	<i>Sosyo-İktisadi Maliyetleri İtibariyle Türkiye’de Terörizm Sorunu (Devam Eden BAP Projesi)</i>	<i>Türkçe</i>	<i>Necmettin Çelik</i>	<i>Ulusal</i>	-	-
Kitap Bölümü	<i>Türkiye’de İmalat Sanayi Kümelerinin Teknoloji Bileşenleri ve Bölgelerarası Gelişmişlik Farklılıkları</i>	<i>Türkçe</i>	<i>Necmettin Çelik</i>	<i>Uluslararası</i>	-	<i>Uluslararası Yayınevi</i>
Kitap Bölümü	<i>Sosyo-İktisadi Etkileri İtibariyle Devlet Başarısızlığı, Terörizm ve</i>	<i>Türkçe</i>	<i>Necmettin Çelik</i>	<i>Uluslararası</i>	-	<i>Uluslararası Yayınevi</i>

	<i>Zorunlu Göç</i>					
<i>Makale</i>	<i>Krizler Çağında Yoksulluk: Sosyal Transferlerin Önemi ve Etkinliği.</i>	<i>Türkçe</i>	<i>Gürdal Aslan</i>	<i>Ulusal</i>	<i>Sosyal Politika Çalışmaları Dergisi</i>	<i>TR Dizin</i>
<i>Kitap Bölümü</i>	<i>Uluslararası Göçün Kaynak Ülkelere Etkileri Üzerine Bir Tartışma: Pozitif veya Negatif Dışsallıklar</i>	<i>Türkçe</i>	<i>Gürdal Aslan</i>	<i>Uluslararası</i>	<i>Ekonomi, Finans ve Politika Konularında Güncel Paradigmalar</i>	<i>Uluslararası Yayınevi</i>
<i>Kitap Bölümü</i>	<i>Ekonomik Kriz Sürecinde Gençlerin İşgücü Piyasasındaki Durumu</i>	<i>Türkçe</i>	<i>Gürdal Aslan</i>	<i>Uluslararası</i>	-	<i>Uluslararası Yayınevi</i>
<i>Özet Bildiri</i>	<i>The Effects of Immigration on Per Capita Income and Informal Economy</i>	<i>İngilizce</i>	<i>Mustafa Yıldırım</i>	<i>Uluslararası</i>	<i>2nd International Migration Research Congress (ICOMIR 2022)</i>	<i>Uluslararası Konferans</i>
<i>Makale</i>	<i>Enerji Tüketimi ve Ekonomik Büyüme İlişkisine Ekonometrik Yaklaşım</i>	<i>Türkçe</i>	<i>Pelin Pasin Cowley</i>	<i>Ulusal</i>	<i>Akademik Araştırmalar ve Çalışmalar Dergisi</i>	<i>TR Dizin</i>
<i>Özet Bildiri</i>	<i>The Core and Internal Stability in Hedonic Coalition Formation Games: Individual Preference Restrictions</i>	<i>İngilizce</i>	<i>Mehmet Karakaya</i>	<i>Uluslararası</i>	<i>V. International Congress on Critical Debates on Social Sciences (ICCDSS2022)</i>	<i>Uluslararası Konferans</i>
<i>Özet Bildiri</i>	<i>Hedonic Coalition Formation Games: Characterization of a Core Stable Partition Under Preference Profile Restrictions</i>	<i>İngilizce</i>	<i>Mehmet Karakaya</i>	<i>Uluslararası</i>	<i>16th International Conference on Knowledge, Economy and Management</i>	<i>Uluslararası Konferans</i>
<i>Özet Bildiri</i>	<i>Population Sensitivity Properties of</i>	<i>İngilizce</i>	<i>Mehmet Karakaya</i>	<i>Uluslararası</i>	<i>XVIII. International Balkan and</i>	<i>Uluslararası Konferans</i>

	<i>Internally Stable Solution in Hedonic Coalition Formation Games</i>				<i>Near Eastern Congress Series on Economics, Business and Management -Ohrid</i>	
<i>Özet Bildiri</i>	<i>Unanimity, Consistency and Maskin Monotonicity Properties Of Internally Stable And Pareto Optimal Rule In Hedonic Coalition Formation Games</i>	<i>İngilizce</i>	<i>Mehmet Karakaya</i>	<i>Uluslararası</i>	<i>International Conference on Economics, Regional Development - Digital Economy</i>	<i>Uluslararası Konferans</i>
<i>Özet Bildiri</i>	<i>Foreign Direct Investments in Developing Countries</i>	<i>İngilizce -Türkçe</i>	<i>Özhan Tuncay</i>	<i>Uluslararası</i>	<i>8.th Global Business Research Congress</i>	<i>Uluslararası Konferans</i>
<i>Kitap Bölümü</i>	<i>Geçiş Ekonomilerinde Kur Rejimi Tercihi</i>	<i>Türkçe</i>	<i>Özhan Tuncay</i>	<i>Uluslararası</i>	<i>İktisadi ve İdari Bilimlerde Güncel Araştırmalar</i>	<i>Uluslararası Yayınevi</i>
<i>Kitap Bölümü</i>	<i>Macroeconomic Policy in the Time of COVID-19 Crisis: Facts, Pitfalls, and Limitation</i>	<i>İngilizce</i>	<i>Özge Filiz Yıldırım</i>	<i>Uluslararası</i>	<i>COVID-19 and Society: Socio-Economic Perspectives on the Impact, Implications and Challenges - Springer</i>	<i>Uluslararası Yayınevi</i>
<i>Özet Bildiri</i>	<i>Konut Piyasası Çevrimleri ve İş Çevrimleri: Türkiye'den Bulgular</i>	<i>Türkçe</i>	<i>Özge Filiz Yıldırım</i>	<i>Uluslararası</i>	<i>8. International Conference on Economics (ICE-TEA 2022)</i>	<i>Uluslararası Konferans</i>
<i>Kitap Bölümü</i>	<i>Rethinking Global Business: Resilience in the Face of Pandemics</i>	<i>İngilizce</i>	<i>Emine Beyza Satoğlu</i>	<i>Uluslararası</i>	<i>COVID-19 and Society: Socio-Economic Perspectives on the Impact, Implications</i>	<i>Uluslararası Yayınevi</i>

					<i>and Challenges - Springer</i>	
<i>Makale</i>	<i>Teaching International Business Skills across US and Kenya: A Model for International Collaboration.</i>	<i>İngilizce</i>	<i>Emine Beyza Satoğlu</i>	<i>Uluslararası</i>	<i>Journal of Teaching in International Business</i>	<i>ESCI</i>
<i>Makale</i>	<i>Science, Markets and Politics: How corruption is Manifesting in the Covid-19 Pandemic.</i>	<i>İngilizce</i>	<i>Emine Beyza Satoğlu</i>	<i>Uluslararası</i>	<i>Rutgers Business Review</i>	<i>SCOPUS, ABCD</i>
<i>Kitap Bölümü</i>	<i>Covid-19 Pandemisi Sürdürülebilir Tüketim ve Üretim İçin Bir Fırsat Olabilir mi?</i>	<i>Türkçe</i>	<i>Emine Beyza Satoğlu</i>	<i>Uluslararası</i>	<i>Hasta Toplum</i>	<i>Uluslararası Yayınevi</i>
<i>Kitap Bölümü</i>	<i>Doğrudan yabancı Yatırımlar ve Çok Uluslu Şirketlerin Ev Sahibi Ülke Verimliliğine Etkileri.</i>	<i>Türkçe</i>	<i>Emine Beyza Satoğlu</i>	<i>Uluslararası</i>	<i>Üretim Ve Hizmet Sektörlerinde Tematik Yaklaşımlar: Performans ve Verimlilik Önerileri</i>	<i>Uluslararası Yayınevi</i>
<i>Makale</i>	<i>The effect of partial sleep deprivation on cognitive functions in adolescents.</i>	<i>İngilizce</i>	<i>Nurcihan Kiriş</i>	<i>Uluslararası</i>	<i>Sleep and Biological Rhythms, 20, 499-508</i>	<i>SSCI</i>
<i>Makale</i>	<i>Eleştirel sağlık psikologlarının tanınma ve eylem çağrısı: Eleştirel sağlık psikolojisi, katılımcı eylem araştırmaları ve Türkiye'deki durum.</i>	<i>Türkçe</i>	<i>Ayla Hocaoğlu Uzunkaya</i>	<i>Ulusal</i>	<i>Klinik Psikoloji Dergisi, 6(2), 287-</i>	
<i>Makale</i>	<i>Sağlık çalışanlarının engellilere yönelik tutumları</i>	<i>İngilizce</i>	<i>Zümrüt Gedik</i>	<i>Uluslararası</i>	<i>International Journal of Disability, Development</i>	<i>SSCI</i>

					<i>and Education, 69(3), 1006-1016.</i>	
<i>Makale</i>	<i>Bipolar Bozukluk Tanısı Olan Çalışanlar Açısından Çalışma Yaşamında Psikososyal Tehlike ve Riskler</i>	<i>Türkçe</i>	<i>Emine Sevinç Tok</i>	<i>Uluslararası</i>	<i>Yönetim ve Çalışma Dergisi, 6(2), 91-115</i>	<i>Index Copernicus International, EBSCO, ERIHPLUS</i>
<i>Makale</i>	<i>Bipolar Bozukluk Tanısı Olan Çalışanlar Açısından Çalışma Yaşamında Psikososyal Tehlike ve Riskler</i>	<i>Türkçe</i>	<i>Burcu Güler & Emine Sevinç Sevi Tok</i>	<i>Uluslararası</i>	<i>Yönetim ve Çalışma, 6(2), 91-115</i>	<i>ERIHPLUS</i>
<i>Bildiri</i>	<i>Çalışma Psikolojisi Teorisini Anlamak</i>	<i>Türkçe</i>	<i>Burcu Güler, Ceren Tunali, Gülce Tuncel, Okan Demir</i>	<i>Uluslararası</i>	<i>Ege 7th International Conference on Social Sciences, 24-25</i>	
<i>Bildiri</i>	<i>Çalışma Yaşamında Güçlü Yönlerin Uygulanabilirliği ne Yönelik Bir Araştırma</i>	<i>Türkçe</i>	<i>Burcu Güler, Bengisu İyidoğan, Dilara Turgut, Selin Ilgız</i>	<i>Ulusal</i>	<i>IV. Sosyal Psikoloji Kongresi</i>	
<i>Poster Bildiri</i>	<i>Beliren Yetişkinlikte İyi Oluşun Kişilik, Yalnızlık, Kişilerarası Duygu Düzenleme ve Üniversite Uyumunu Açısından İncelenmesi</i>	<i>Türkçe</i>	<i>Demet Vural Yüzbaşı, Sümeyye Sema Yılmaz</i>	<i>Ulusal</i>	<i>3. Gelişim Psikolojisi Sempozyumu</i>	
<i>Makale</i>	<i>Göçmen ergenlerde otobiyografik bellek gelişimi ve benlik saygısı üzerine bir derleme.</i>	<i>Türkçe</i>	<i>Beyza Boyacı, İnci Boyacıoğlu,</i>	<i>Ulusal</i>	<i>Current Perspectives in Social Sciences, 26(2), 256-267.</i>	<i>EBSCO</i>
<i>Makale</i>	<i>Ergenlik Döneminde Ebeveynlerden Algılanan</i>	<i>Türkçe</i>	<i>Demet Vural Yüzbaşı, Sümeyye Sema Yılmaz</i>	<i>Ege Eğitim Dergisi, 23(3), 350-369.</i>	<i>TR Dizin</i>	<i>Makale</i>

	<i>Psikolojik Kontrol Üzerine Bir Gözden Geçirme Çalışması.</i>					
<i>Makale</i>	<i>The Role of Outgroup Network in the Choice of Migration Destination: Evidence from Turkey</i>	<i>İngilizce</i>	<i>Filiz Küniroğlu</i>	<i>Uluslararası</i>	<i>Migration Letters (Yil: 2022 Ay: 12 Cilt: 19 Sayı: 3)</i>	<i>Scopus</i>
<i>Makale</i>	<i>Sosyal Değişim için Göçmenlerin Sesi: Göçmenlerin Politik Katılımına Sosyal Psikolojik Bakış</i>	<i>Türkçe</i>	<i>Filiz Küniroğlu</i>	<i>Ulusal</i>	<i>Sosyal Politika Çalışmaları Dergisi (Yil: 2022 Ay: 6 Cilt: 22 Sayı: 55)</i>	<i>TR Dizin Ulakbim</i>
<i>Makale</i>	<i>Göç Araştırmalarında Deneysel Vinyet Çalışmaları: Tasarımdan Uygulamaya Yöntemsel Konular</i>	<i>Türkçe</i>	<i>Filiz Küniroğlu</i>	<i>Ulusal</i>	<i>Nesne (Yil: 2022 Ay: 6 Cilt: 10 Sayı: 24)</i>	<i>TR Dizin Ulakbim</i>
<i>Makale</i>	<i>Şizofreni Tanısı Alan Çocuğa Sahip Ailelerin Deneyimleri</i>	<i>Türkçe</i>	<i>Filiz Küniroğlu</i>	<i>Ulusal</i>	<i>Çocuk ve Medeniyet Dergisi (Yil: 2022 Ay: 12 Cilt: 7 Sayı: 13) Türkçe</i>	<i>Taranmıyır</i>
<i>Kitap bölümü</i>	<i>Demokrasi ve Terörizm</i>	<i>Türkçe</i>	<i>Canan Uğur Rızzi</i>	<i>Uluslararası İlişkiler</i>	<i>Ankara, Hukuk Kitabevi 235-249</i>	
<i>Kitap Bölümü</i>	<i>Uluslararası İlişkiler Disiplininde Teoriler</i>	<i>Türkçe</i>	<i>Nihal KIRKPINAR ÖZSOY</i>	<i>Uluslararası İlişkiler</i>	<i>Ankara, Uluslararası İlişkilerde Teoriler Ve Yaklaşımlar, ISBN 978-625-8045-74-1, s. 7-21.</i>	
<i>Kitap Bölümü</i>	<i>Postkolonyalizm</i>	<i>Türkçe</i>	<i>Sedef Eylemer (Sezer Ertüzün ile ortak yazarlı çalışma)</i>	<i>Uluslararası İlişkilerde Teoriler ve Yaklaşımlar</i>	<i>Uluslararası İlişkilerde Teoriler ve Yaklaşımlar, s. 155-172</i>	<i>ISBN: 978-625-8045-74-1</i>

Makale	<i>Gendering Public Diplomacy: Turkey and Europe in the 1930s</i>	İngilizce	Seçkin Barış Gülmez	Uluslararası İlişkiler	<i>Journal of Balkan and Near Eastern Studies</i> , 1-18, DOI: 10.1080/19448953.2022.2143778	SSCI
Makale	<i>Bringing history back in: a qualitative longitudinal approach to public diplomacy</i>	İngilizce	Seçkin Barış Gülmez	Uluslararası İlişkiler	<i>Place Branding and Public Diplomacy</i> , 18, 216–227	ESCI
Makale	<i>Transforming Europe through crises: thin, thick, parochial and global dynamics</i>	İngilizce	Didem Buhari ve Seçkin Barış Gülmez	Uluslararası İlişkiler	<i>European Politics and Society</i> , 23:1, 1-7	SCOPUS
Makale	<i>Theorizing many Europes: a four-fold taxonomy</i>	İngilizce	Didem Buhari ve Seçkin Barış Gülmez	Uluslararası İlişkiler	<i>European Politics and Society</i> , 23:1, 8-24	SCOPUS
Kitap Bölümü	<i>STK'larda Gönüllü Liderlik Nitelikleri Ve Gönüllü İş Tatmini: İzmir İlinde Bir Araştırma</i>	Türkçe	Prof. Dr. Nesrin Demir, Prof. Dr. Nezh Metin Özmutaf	Uluslararası	<i>İktisadi ve İdari Bilimlerde Teori ve Araştırmalar</i> , Serüven Yayınevi, İzmir, 2022, 81-98.	
Makale - Kitap kritiği	<i>Küresel Siyaset</i>	İngilizce	Didem Buhari Gulmez	Uluslararası İlişkiler ve Siyaset	<i>"Gerard Delanty: Pandemics, Politics, and Society: Critical Perspectives on the Covid-19 Crisis"</i> <i>New Global Studies</i> 16(2): 243-245. https://doi.org/10.1515/ngs-2021-0050	ESCI
Makale	<i>Bir Osmanlı Bürokratı Gözünden 1821 Yunan İsyanı: Örfi Paşa ve Coğrafya-yı Örfi</i>	Türkçe	Özge Kobak	Siyasi Tarih	<i>Akademik Tarih ve Araştırmalar Dergisi</i>	Diğer endeksler

Makale	<i>Geçiş Ekonomilerinde Ekonomik ve Toplumsal Dönüşüm: Yugoslavya Örneği</i>	Türkçe	Özge Kobak-Yaprak Karadağ Duymazlar	Siyasi Tarih ve Politik Ekonomi	Uluslararası Ekonomi Siyaset İnsan ve Toplum Bilimleri Dergisi	Alan endeksleri
Makale	<i>Travel agencies' role in gastronomy tourism development and a gastronomy tour example</i>	İngilizce	Feray Yentür, Cengiz Demir	Uluslararası	Journal of Tourism, Leisure and Hospitality (TOLEHO) 4(2), 165-171	Ulakbim Tr Dizin
Makale	<i>The Impact of Sensory Branding on Tourist Experience</i>	İngilizce	Özgür Sarıbaş Cengiz Demir	Uluslararası	Journal of Tourism and Gastronomy Studies, 10(4), 2825-2842	Ulakbim Tr Dizin
Makale	<i>The Current Perceptions of Travel Agencies in İzmir About Gastronomy Tourism and Their Actual Gastronomic Tourism Offers</i>	İngilizce	Feray Yentür, Cengiz Demir	Uluslararası	Journal of Gastronomy Hospitality and Travel, 5(1), 238-249	Ulakbim Tr Dizin
Makale	<i>Understanding Travel Agencies Attitudes Towards Gastronomy Tourism and Food Tours: The Case of Izmir Turkey</i>	İngilizce	Feray Yentür, Cengiz Demir	Uluslararası	International Journal of Contemporary Economics and Administrative Sciences, 12(2), 674-688	Emerging Sources Citation Index (ESCI)
Makale	<i>Termal Konaklama İşletmelerinde Döngüsel Ekonomi Uygulamalarına Yönelik Bir Vaka Analizi</i>	Türkçe	Buğcan Güvenol, Mehmet Emre Güler	Ulusal	Pamukkale Üniversitesi Sosyal Bilimler Enstitüsü Dergisi, 53(Özel Sayı 2), 253-263	Ulakbim Tr Dizin
Makale	<i>Turizm İşletmelerinin ve Paydaşların Başarı Düzeyinin, Yerel Halkın Etkinlik Memnuniyetine</i>	Türkçe	Özge Büyük, Simge Kömürcü Sarıbaş	Ulusal	İşletme Araştırmaları Dergisi 14(3), 2482-2500	Ulakbim Tr Dizin

	<i>Etkisi: Bozcaada Kültür Sanat ve Bağbozumu Festivali Örneği</i>					
<i>Makale</i>	<i>Konaklama Sektöründe Sürdürülebilirlik: Glamping İşletmeleri Örneği</i>	<i>Türkçe</i>	<i>Buçcan Güvenol, Simge Kömürcü Sarıbaş</i>	<i>Uluslararası</i>	<i>Journal of Tourism and Gastronomy Studies, 10(3), 2369-2393</i>	<i>Ulakbim Tr Dizin</i>
<i>Makale</i>	<i>A heuristic outlook on the occupational accidents of food & beverage staff in hotels</i>	<i>İngilizce</i>	<i>Gülşah Akkuş, Aytuğ Arslan, Merve İşcen, Burcu Işık</i>	<i>Uluslararası</i>	<i>Journal of Global Business Insights (JGBI) 7 (2), 122-139</i>	<i>Index Copernicus</i>
<i>Makale</i>	<i>Turizm- onkoloji</i>	<i>Türkçe</i>	<i>Özge Büyük, Gülşah Akkuş</i>	<i>Uluslararası</i>	<i>Journal of Current Debates in Social Sciences 5 (4), 1-19</i>	<i>Index Copernicus</i>
<i>Makale</i>	<i>Türkiye’de Termal Turizm: Dijital ve Sosyal Medya Üzerinden Bir Değerlendirme</i>	<i>Türkçe</i>	<i>Özge Büyük, Gülşah Akkuş</i>	<i>Uluslararası</i>	<i>Journal of Travel and Tourism Research, 27-60</i>	<i>Ebsco</i>
<i>Makale</i>	<i>Geriatrik-Turizmin Üçüncü Yaş Turizminden Ayrılan Yönleri ve Fizik Tedavi Rehabilitasyon ve Termal Tedavilerle İlişkisi</i>	<i>Türkçe</i>	<i>Özge Büyük, Gülşah Akkuş</i>	<i>Uluslararası</i>	<i>Journal of Tourism Intelligence and Smartness 5(2), 112-131</i>	<i>Index Copernicus</i>
<i>Makale</i>	<i>Turizm İşletmeleri İçin İş Sağlığı ve Güvenliğine İlişkin Bir Model Önerisi</i>	<i>Türkçe</i>	<i>Gülşah Akkuş</i>	<i>Uluslararası</i>	<i>Turistika 2(2), 15-22</i>	<i>Asos</i>
<i>Makale</i>	<i>Behavioral intent to oppose tourism among U.S. residents living in counties with the highest historical numbers of reported COVID-19 cases</i>	<i>İngilizce</i>	<i>Emrullah Erul, Kyle Maurice Woosnam, Tara J. Denley</i>	<i>Uluslararası</i>	<i>Sustainability, 14(24), 1-16</i>	<i>SSCI</i>
<i>Makale</i>	<i>Explaining residents’ behavioral support for</i>	<i>İngilizce</i>	<i>Emrullah Erul, Kyle Maurice</i>	<i>Uluslararası</i>	<i>Journal of Travel Research, 61(2), 362-</i>	<i>SSCI</i>

	<i>tourism through two theoretical frameworks.</i>		<i>Woosnam</i>		377.	
<i>Makale</i>	<i>Yerel Halkın Turizme Desteğinin Şekillenmesinde Duygusal Dayanışma, Ekonomik Fayda ve Yer Aidiyetinin Rolü</i>	<i>Türkçe</i>	<i>Emrullah Erul,</i>	<i>Uluslararası</i>	<i>Journal of Tourism and Gastronomy Studies, 10(1), 105-120.</i>	<i>Ulakbim Tr Dizin</i>
<i>Kitap Bölümü</i>	<i>What Is Next for the Tourism Industry After COVID-19?</i>	<i>İngilizce</i>	<i>Simge Kömürcü Sarıbaş, Özgür Sarıbaş, Mehmet Emre Güler</i>	<i>Uluslararası</i>	<i>COVID-19 and Society, 243-258</i>	<i>Springer Cham</i>
<i>Kitap Bölümü</i>	<i>Türkiye’de Bulunan Ramsar Alanlarının Mevcut Durumlarının ve Ekoturizm Potansiyellerinin Değerlendirilmesi</i>	<i>Türkçe</i>	<i>Kaan Kasaroğlu, Mehmet Emre Güler</i>	<i>Uluslararası</i>	<i>Geçmişten Geleceğe Küçük Asya Anadolu</i>	<i>Paradigma Akademi Yayınları</i>
<i>Kitap</i>	<i>1 Adım 12 Seyyah 35 Rota</i>	<i>Türkçe</i>	<i>Simge Kömürcü Sarıbaş</i>	<i>Uluslararası</i>	<i>(Editör), 196 sayfa,</i>	<i>Nobel</i>
<i>Makale</i>	<i>Türkiye’de Termal Turizm: Dijital ve Sosyal Medya Üzerinden Bir Değerlendirme</i>	<i>Türkçe</i>	<i>Özge Büyük, Gülşah Akkuş</i>	<i>Uluslararası</i>	<i>Journal of Travel and Tourism Research, 27-60</i>	<i>Ebsco</i>
<i>Makale</i>	<i>1-Cahiliye Şiirinde Dua Üslubu(Makale)</i>	<i>Arapça</i>	<i>Tahsin Yıldırım</i>	<i>Uluslararası</i>	<i>Balıkesir İlahiyat Dergisi, 2022, 303 - 330</i>	<i>Makale</i>
<i>Makale</i>	<i>İslâm Hukuku Açısından Boşanma Tazminatı</i>	<i>Türkçe</i>	<i>Mehmet DİRİK</i>	<i>Uluslararası</i>	<i>Balıkesir İlahiyat Dergisi, 2022, 91-140</i>	
<i>Makale</i>	<i>Ebu Hayyan el-Endülisinin İrtişafud Darab Min Lisanil Arab adlı eserinde Tevabi olgusu</i>	<i>Türkçe</i>	<i>Hüseyin DURSUN</i>	<i>Uluslararası</i>	<i>Kalemname Kırıkkale İslami İlimler Dergisi 2022, 7/14</i>	
<i>Makale</i>	<i>Alman Oryantalist Georg Friedrich</i>	<i>Türkçe</i>	<i>Sabri Çap</i>	<i>Uluslararası</i>	<i>Mizanü’l-Hak, 14 (2022), 1-42.</i>	

	<i>Daumer'in (1800-1875) Hz. Peygamber Hakkındaki Görüşleri ve Manzum Hadis Tercümesi</i>					
<i>Makale</i>	<i>Fahreddin er-Râzî'ye Göre, Tanrı'da Vücut ve Mahiyetin Aynılığı ve Ayrılığı Meselesi</i>	<i>Türkçe</i>	<i>Muhammet ÇİFTÇİ</i>	<i>Uluslararası</i>	<i>Bilimname, (47),451-483.</i>	<i>ESCI</i>
<i>Makale</i>	<i>İdil-Ural Tatarlarından Tahir İlyâsî'nin Gözüyle Yüzyıl Önce İstanbul'da Sosyal, Kültürel ve Dinî Hayat</i>	<i>Türkçe</i>	<i>Sabri Çap</i>	<i>Uluslararası</i>	<i>İslam Medeniyeti Araştırmaları Dergisi, 7/2 (2022), 210-242</i>	
<i>Makale</i>	<i>Kur'an'da Müzekker-Müennes Uyumsuzluğunun Haml Yöntemi Bağlamında İncelenmesi,</i>	<i>Türkçe</i>	<i>İzzet Marangozoğlu</i>	<i>Uluslararası</i>	<i>Türkiye Din Eğitimi Araştırmaları Dergisi, 2022, 163-196.</i>	
<i>Bildiri</i>	<i>Kazan Tatarlarından Tahir İlyâsî'nin (1881-1933) Gözüyle İstanbul ve Kazan'da Dinî Hayat</i>		<i>Sabri Çap</i>	<i>Uluslararası</i>	<i>V. Uluslararası Hamza Nigari Sempozyumu Bildirileri, Guzanli/Aghdam, 17-19 May 2022</i>	
<i>Bildiri</i>	<i>Kur'an'ın Beyanî İnceliklerinden Vâv-ı Semâniye Üzerine Bir Değerlendirme</i>		<i>İzzet Marangozoğlu</i>	<i>Uluslararası</i>	<i>Selçuk 6. Uluslararası Sosyal Bilimler Kongresi, 16.07.2022 17.07.2022, Konya, Türkiye, 01.08.2022.</i>	
<i>Kitap Bölümü</i>	<i>Ebu Medyen el-Mağribi</i>	<i>Türkçe</i>	<i>Hamide Ulupınar</i>	<i>Uluslararası</i>	<i>Endülüs İslam Düşüncesi Tarihi ISBN:978-625-7673-45-7,</i>	

					S:283 303, Eskiyeni, 2022	
Makale	NFT vergilendirmesi	Türkçe	Abdulcelil Gazioğlu	Maliye	İzmir Sosyal Bilimler Dergisi	Diğer Uluslararası
Makale	Vergi Cennetleri	Türkçe	Abdulcelil Gazioğlu	Maliye	Vergi Dünyası	Ulakbim
Kitap Bölümü	Pandemi Ekonomisi	İngilizce	Abdulcelil Gazioğlu	Maliye	Springer	Uluslararası
Kitap Bölümü	Kamu hizmet sunumunda Dijital Yönetişim	Türkçe	Abdulcelil Gazioğlu	Maliye	Necmettin Erbakan Üniversitesi Yayınları	Uluslararası
Kitap Bölümü	Dijital Kamu Hizmetleri	Türkçe	Abdulcelil Gazioğlu	Maliye	Uluslararası Dijital İşletme, Yönetim Ve Ekonomi Kongresi	Uluslararası
Kitap Bölümü	Health and Refugee Protection as a Global Public Good	İngilizce	Zeynep Demirci Çakıroğlu	Maliye	Springer	Uluslararası
Kitap Bölümü	Dijitalleşmenin Ekonomiye Yansımaları: Dijital Paralar	Türkçe	Zeynep Demirci Çakıroğlu	Maliye	Ekin Yayınevi	Uluslararası
Kitap Bölümü	Mülteci Koruması ve Göç	Türkçe	Zeynep Demirci Çakıroğlu	Maliye	Detay Yayıncılık	Uluslararası
Kitap Bölümü	Pandemic on Robot Employment and Digitalization in Employment	İngilizce	Zeynep Demirci Çakıroğlu	Maliye	Springer	Uluslararası
Makale	Küresel Kamusal Mallar	Türkçe	Zeynep Demirci Çakıroğlu	Maliye	Hacettepe Üniversitesi İktisadi ve İdari Bilimler Fakültesi Dergisi	Uluslararası
Makale	Vergi Cennetleri	Türkçe	Zeynep Demirci Çakıroğlu	Maliye	Vergi Dünyası	Ulakbim
Makale	Sosyal Medya Vergilendirmesi	Türkçe	Zeynep Demirci Çakıroğlu	Maliye	Vergi Sorunları Dergisi	Ulakbim
Kitap Bölümü	Küresel Kamusal Mallar	İngilizce	Bernur Açıkgöz	Maliye	Springer	Uluslararası

<i>Kitap Bölümü</i>	<i>Finansal Krizler</i>	<i>İngilizce</i>	<i>Bernur Açıkgöz</i>	<i>Maliye</i>	<i>Springer</i>	<i>Uluslararası</i>
<i>Kitap Bölümü</i>	<i>Danimarka Ekonomik Krizi</i>	<i>İngilizce</i>	<i>Bernur Açıkgöz</i>	<i>Maliye</i>	<i>Springer</i>	<i>Uluslararası</i>
<i>Kitap Bölümü</i>	<i>Vergi Algısı</i>	<i>İngilizce</i>	<i>Bernur Açıkgöz</i>	<i>Maliye</i>	<i>Springer</i>	<i>Uluslararası</i>
<i>Bildiri</i>	<i>Vergi Algısı ve Enflasyon</i>	<i>Türkçe</i>	<i>Bernur Açıkgöz</i>	<i>Maliye</i>	<i>Maliye Sempozyumu</i>	<i>Uluslararası</i>
<i>Bildiri</i>	<i>Vergi Borçlarından Sorumluluk</i>	<i>Türkçe</i>	<i>Bernur Açıkgöz</i>	<i>Maliye</i>	<i>Asos Kongre</i>	<i>Uluslararası</i>
<i>Kitap Bölümü</i>	<i>Transfer Harcamaları</i>	<i>İngilizce</i>	<i>Yaprak Karadağ Duymazlar</i>	<i>Maliye</i>	<i>Springer</i>	<i>Uluslararası</i>
<i>Makale</i>	<i>Geçiş ekonomileri</i>	<i>Türkçe</i>	<i>Yaprak Karadağ Duymazlar</i>	<i>Maliye</i>	<i>İJEPHSS</i>	<i>Diğer uluslararası</i>
<i>Kitap Bölümü</i>	<i>Optimal Vergi Sistemi</i>	<i>Türkçe</i>	<i>Ali Fuat Uruş</i>	<i>Maliye</i>	<i>Hacettepe Yayınları</i>	<i>Ulusal</i>
<i>Kitap Bölümü</i>	<i>Bütçe Açığı ve İşsizlik</i>	<i>Türkçe</i>	<i>Nazlı Keyifli</i>	<i>Maliye</i>	<i>Gazi</i>	<i>Uluslararası</i>
<i>Makale</i>	<i>Bütçe Açığı ve Yönetim Kalitesi</i>	<i>Türkçe</i>	<i>Nazlı Keyifli</i>	<i>Maliye</i>	<i>Yaşar Üniversitesi Dergisi</i>	<i>Ulakbim</i>
<i>Makale</i>	<i>E-Devlet ve Yolsuzluk</i>	<i>Türkçe</i>	<i>Nazlı Keyifli</i>	<i>Maliye</i>	<i>Nevşehir Hacı Bektaş Veli Üni. SBE</i>	<i>Ulakbim</i>
<i>Makale</i>	<i>Kamu Kesimi Büyüklüğü ve Büyüme</i>	<i>Türkçe</i>	<i>Nazlı Keyifli</i>	<i>Maliye</i>	<i>Sayıştay Dergisi</i>	<i>Ulakbim</i>
<i>Kitap Bölümü</i>	<i>Mali Yönetim</i>	<i>Türkçe</i>	<i>Elif Ayşe Şahin İpek</i>	<i>Maliye</i>	<i>Nobel</i>	<i>Uluslararası</i>
<i>Kitap Bölümü Çevirisi</i>	<i>Politik İktisat</i>	<i>Türkçe</i>	<i>Elif Ayşe Şahin İpek</i>	<i>Maliye</i>	<i>Eğitim yayınevi</i>	<i>Ulusal</i>
<i>Kitap Bölümü</i>	<i>Bütçe Yönetimi</i>	<i>İngilizce</i>	<i>Elif Ayşe Şahin İpek</i>	<i>Maliye</i>	<i>Springer</i>	<i>Uluslararası</i>
<i>Kitap Bölümü</i>	<i>Kamu Harcamaları</i>	<i>İngilizce</i>	<i>Alper Doğan</i>	<i>Maliye</i>	<i>Springer</i>	<i>Uluslararası</i>
<i>Makale</i>	<i>Vergi İsyanları</i>	<i>Türkçe</i>	<i>Alper Doğan</i>	<i>Maliye</i>	<i>Nazilli İİBF</i>	<i>TR DİZİN</i>
<i>Makale</i>	<i>Kamu Harcamaları</i>	<i>Türkçe</i>	<i>Alper Doğan</i>	<i>Maliye</i>		<i>TR DİZİN</i>
<i>Makale</i>	<i>Kamu Özel İşbirliği</i>	<i>Türkçe</i>	<i>Ahmet Utkuseven</i>	<i>Maliye</i>	<i>Socrates Journal of Interdisciplinary Social Studies</i>	<i>Diğer Uluslararası</i>
<i>Bildiri</i>	<i>Kamu Zararı</i>	<i>Türkçe</i>	<i>Engin Hepaksaz</i>	<i>Maliye</i>	<i>Sayıştay Hesap Yargısı Ve</i>	<i>Ulusal</i>

					Kamu Zararı Paneli	
Makale	Siyaset Sosyolojisi	Türkçe	İrem Özgören Kınlı	Basılı & Elektronik	Günümüz Popüler kültürüne Kısa bir bakış, Birikim, 403, Kasım 2022, s. 55-61.	Makale
Bilimsel Makale	Kentsel Güvenlik What Makes The Re-Instatement Of Night Watchmanship Dubious In Turkey?: Myth-Making, Identity Crisis, Securitization Policies	İngilizce	Neslihan Demirtaş Milz-Ahmet Barbak	Siya Set Bili Mi	Turkish Studies/Taylor and Francis https://doi.org/10.1080/14683849.2022.2117620	Bilimsel Makale
Uluslararası Kitap Bölümü	Küreselleşme Göç Hareketlilik The Transforming Context of Global Economy and Mobility Regimes: Forecasts about the Migrant Positions in the Light of the COVID-19 Pandemic with an Overview of its Impacts on Italy	İngilizce	Neslihan Demirtaş Milz	Siya Set Bili Mi	S. Burmaoğlu, Ö.Sarıtaş & M. Polat (Eds.), Covid-19 and the Society: Socio-Economic Perspectives on the Impact, Implications, and Challenges. Springer Nature, 259-277.	Uluslararası Kitap Bölümü
Kitap bölümü	Siyaset Bilimi	İngilizce	Arş. Gör. Pınar Ebe Güzgü		COVID-19 and Society: Socio-Economic Perspectives on the Impact, Implications, and Challenges, Bölüm adı:(Examined)	Kitap bölümü

					<p>ation of the Degrowth Theory After COVID-19: American Healthcare Services and China's Environmental Policies) (2022).,Spring ger Cham, Editör:Musta fa Polat, Serhat Burmaoglu, Ozcan Saritas, Basım sayısı:1, Sayfa Sayısı 210, ISBN:978-3- 031-13141-7, İngilizce(Bili msel Kitap), (Yayın No: 7770541)</p>	
--	--	--	--	--	--	--

Tablo 95. Kitap Yayınları		
Türü	Adı	Yayın Sahibi
Telif	COVID-19 salgın döneminin kültürel etkileşim ve sosyalleşme mekanı olarak halk kütüphanelerine etkisi : normalleşme süreci için öneriler eşliğinde İzmir örneği. Hiperyayın, İstanbul. ISBN: 9786258410785	Mehmet Ali Akkaya Gülten Alı Derbent Özgür Polat
	Eşari Pratiğinde Din-Siyaset İlişkisi	Tahsin Yıldırım
	İslâm Hukukunda Şüf'a	Mehmet Dirik
	Modern Cezayir Edebiyatının Öncü İsmi Muhammed B.Ebu Şeneb	Hüseyin Dursun
	Fellas ve rical ilmindeki yeri	Muhammed Akdoğan
	أدبُ الأَطْفال Edebü 'l-Etfâl	Rami Alkahalaf Alabdulla
	Kur'an Tahlili (İ'rab, Sözlük- Meal-Tefsir) (2 cilt)	Necla Yasdıman Demirdöven
	Kur'ân'ın Yorumlanmasında Esbâb-I Nüzulün Rolü	Adem Çalar
	Arap Edebiyatında Bedî ve Bedüyyât, ISBN:9786256371446, Sonçağ Akademi, 2022.	İzzet Marangozoğlu
	Eleştirel Düşünme Üzerine	Çoşkun Baba

	<i>Din Psikolojisi</i>	<i>Merve Altınlı Macic</i>
	<i>Osmanlı'nın Ermenileri Dîni Yaşam, Fidan Yayıncılık, 1. Baskı, İstanbul, 2022 (İSBN NO: 978-605-73057-4-9).</i>	<i>Cahit Külekçi</i>
	<i>Osmanlı'nın Ermenileri Kültürel Yaşam, Fidan Yayıncılık, 1. Baskı, İstanbul, Aralık 2022 (İSBN No: 978-605-73057-3-2).</i>	<i>Cahit Külekçi</i>
	<i>Eyyühe'l-Veled: Bir Tasavvuf Klasığı Mirsâdü'l-İbâd ile Bayramî-Melâmîlerine Muhalefet, Ankara, 2022 (ISBN 978-625-8301-91-5).</i>	<i>Mehmet Büküm</i>
	<i>Amerika Birleşik Devletleri'nde Kamu Yönetimi Atatürk Üniversitesi Açıköğretim Fakültesi Yayınları</i>	<i>Ahmet Barbak</i>
	<i>Siber Alan Kaynaklı Tehditler ve Yönetimi Türk İdari Araştırmalar Vakfı</i>	<i>Ahmet Barbak</i>
Çeviri	<i>Anormal Psikolojinin Temelleri. Nobel Akademi ISBN: 978-625-417-979-2</i>	<i>Seda Arıtürk</i>
	<i>6. Ünite: Politik İktisat (çeviri kitap bölümü)</i>	<i>Elif Ayşe Şahin İpek</i>
	<i>COVID-19 and Society Socio-Economic Perspectives on the Impact, Implications, and Challenges</i>	<i>Serhat Burmaoğlu</i>
	<i>Kronik Sağlık Sorunlarında Bilişsel Davranışçı Terapi Uygulamaları</i>	<i>Ayla Hocaoglu Uzunkaya,</i>
	<i>1 Adım 12 Seyyah 35 Rota</i>	<i>Simge Kömürcü Sarıbaş</i>
	<i>Uluslararası İlişkilere Giriş</i>	<i>S. B. Gülmez & Didem Buhari</i>
	<i>Uluslararası İlişkilerde Teoriler Ve Yaklaşımlar</i>	<i>Nihal Kırkpınar Özsoy</i>
	<i>Perceptions Of Volunteers Within The Scope Of Proactive Personality Effect In Voluntary Activities For The Disabled: A Research In Izmir</i>	<i>Nezih Metin Özmutaf, Nesrin Demir</i>
	<i>Postkolonyalizm</i>	<i>Sedef Eylemer (Sezer Ertüzün ile ortak yazarlı çalışma)</i>
	<i>Demokrasi ve Terörizm</i>	<i>Canan Uğur Rızzi</i>
	<i>1-Edebü'l-Etfâl,</i>	<i>Tahsin Yıldırım</i>
	<i>2-Kur'an'ın Yorumlanmasında Esbâb-I Nüzulün Rolü, Editör</i>	<i>Tahsin Yıldırım</i>
	<i>Eşari Pratiğinde Din-Siyaset İlişkisi</i>	<i>Adem Çalar</i>
	<i>Edebü'l-Etfâl</i>	<i>Adem Çalar</i>
	<i>Kamu Mali Yönetiminin Paradigması ve Gelişim Süreci- Türkiye Örneği- (Mustafa Sakal, Tekin Akdemir, Habip Demirhan İle Birlikte</i>	<i>Elif Ayşe Şahin İpek</i>
	<i>Geçici Koruma Statüsündeki Suriyeliler Güncel Tartışmalar içinde Türkiye'de Göç Yönetimi Ve Yerel Yönetimler başlıklı bölüm. Ed. Hamza Bahadır Eser. Siyasal Kitabevi</i>	<i>Dilek Memişoğlu Gökbınar</i>
	<i>Birey ve Toplumun Dijitalleşmesi: Nüfus, Nobel Yayınları</i>	<i>Dilek Memişoğlu Gökbınar</i>
	<i>Socio-economic Perspectives of COVID-19</i>	<i>Serhat Burmaoğlu</i>
	<i>Getting Prepared for the Unexpected: What Was Learned from COVID19?</i>	<i>Serhat Burmaoğlu</i>
	<i>The Role of Robots Supporting Healthcare Staff in the Fight Against Pandemics</i>	<i>Levent B. Kıdak</i>
	<i>Socio-economic Perspectives of COVID-19</i>	<i>Serhat Burmaoğlu</i>
Kitap Bölümü		

Yaşlılarda Sağlık Okuryazarlığının Geliştirilmesi ve Halk Kütüphanelerinin Rolü. Özel Gereksinimli Bireylerin Bilgiye Erişimi Disiplinlerarası Çalışmalar Ve Güncel Yaklaşımlar. Ed. Pervin Bezirci, Leyla Kanık, Erdinç Alaca, Gülcan Palo ve Demet Soylu. Hiperyayın. İstanbul. ISBN: 978-625-8244-38-0	Mehmet Ali Akkaya Gülten Alı Derbent Özgür Polat
Necippaşa Kütüphanesi 'nde Koleksiyon Geliştirme Süreçleri Editörler: Turan Gökçe, Mahmut Halef Cevrioğlu.-- İzmir: İzmir Kâtip Çelebi Üniversitesi, 2022 ISBN 978-605-70737-8-5	Özgür Polat
Özel Gereksinimli Bireylerin Bilgiye Erişimi: Disiplinler Arası Çalışmalar ve Güncel Yaklaşımlar	Levent Kutlutürk
Web Sayfalarının Erişilebilirliği / Kullanılabilirliği	Levent Kutlutürk
Kent Coğrafyası Okuryazarlığı	Çiğdem Ünal
Manisa İli Ekonomisinde Karşılaştırmalı Üstünlüklerin Analizi	Çiğdem Ünal
Ayhan SÜR ve Özdoğan SÜR Anısına Paleocoğrafya ve Jeoarkeoloji Araştırmaları I. Torbalı Ovasının Holosen Doğal Çevre Değişmelerinin Alüvyon Delgi Sondaj Yöntemi ile Belirlenmesi ve Paleocoğrafya Değerlendirmeleri	Serdar Vardar
Ayhan SÜR ve Özdoğan SÜR Anısına Paleocoğrafya ve Jeoarkeoloji Araştırmaları I. Madra Çayı Deltasında Höyücek ile Yeniyeldeğirmeni Höyükleri Çevresinde Paleocoğrafya-Jeoarkeoloji Araştırmaları	Serdar Vardar
Ayhan SÜR ve Özdoğan SÜR Anısına Paleocoğrafya ve Jeoarkeoloji Araştırmaları I. Myrina ve Tisna Antik Yerleşimleri Çevresinde Paleocoğrafya ve Jeoarkeoloji Araştırmaları	Serdar Vardar
Çakabey'den Günümüze İzmir, XI. Yüzyıldan Günümüze İzmir Körfezinin Kıyı Çizgisi Değişmelerinin Kadim Kıyı-Liman Yerleşimlerine Etkileri	Serdar Vardar
Assessing Alluvial Fan of Bergama Using High Resolution DEM Generated from Airborne LiDAR Data	Beycan Hocoğlu
Tarsus Ovası ve Gözlükule Höyüğünde Paleocoğrafya - Jeoarkeoloji Araştırmaları (Tarsus-Mersin, Türkiye)	Beycan Hocoğlu
Bulgaristan Göçmenlerinin AB'ye Yönelik Göç Potansiyeli	Beycan Hocoğlu
İzmir KENT GELİŞİMİ VE DOĞAL AFETLER	Çağla Melisa Kaya
Heyelan AFETİ VE UZAKTAN ALGILAMA	Çağla Melisa Kaya
ULUSLARARASI SU ÇALIŞMALARI, HAVZA YÖNETİMİ VE KURAKLIK	Çağla Melisa Kaya
Açık Kaynak Kodlu Coğrafi Bilgi Sistemleri (Qgis)	Çağla Melisa Kaya

	<i>Uygulamaları Temel Bilgiler-Giriş</i>	
	<i>How COVID-19 Pandemic Brings out New Consumer Types: PanSumer Definition and Practice</i>	<i>Muharrem Burak Önemli</i>
	<i>The Socio-Economic Impacts of Uncertainties on Economies: An Analysis of the Expected Impacts of COVID-19 Pandemic</i>	<i>Necmettin Çelik</i>
	<i>Türkiye’de İmalat Sanayi Kümelerinin Teknoloji Bileşenleri ve Bölgelerarası Gelişmişlik Farklılıkları</i>	<i>Necmettin Çelik</i>
	<i>Uluslararası Göçün Kaynak Ülkelere Etkileri Üzerine Bir Tartışma: Pozitif veya Negatif Dışsallıklar</i>	<i>Gürdal Aslan</i>
	<i>Ekonomik Kriz Sürecinde Gençlerin İşgücü Piyasasındaki Durumu</i>	<i>Gürdal Aslan</i>
	<i>Geçiş Ekonomilerinde Kur Rejimi Tercihi</i>	<i>Üyesi Özhan Tuncay</i>
	<i>Macroeconomic Policy in the Time of COVID-19 Crisis: Facts, Pitfalls, and Limitation</i>	<i>Özge Filiz Yıldırım</i>
	<i>Rethinking Global Business: Resilience in the Face of Pandemics</i>	<i>Emine Beyza Satoğlu</i>
	<i>Covid-19 Pandemisi Sürdürülebilir Tüketim ve Üretim İçin Bir Fırsat Olabilir mi?</i>	<i>Emine Beyza Satoğlu</i>
	<i>Doğrudan yabancı Yatırımlar ve Çok Uluslu Şirketlerin Ev Sahibi Ülke Verimliliğine Etkileri.</i>	<i>Emine Beyza Satoğlu</i>
	<i>Bilişsel Davranışçı Terapi Temelinde Kronik Sağlık Sorunlarına Genel Bakış</i>	<i>Ayla Hoccoğlu Uzunkaya</i>
	<i>Psikolojiye Giriş</i>	<i>Zümrüt Gedik</i>
	<i>Normal Dışı Davranışlar ve Terapiler</i>	<i>Zümrüt Gedik</i>
	<i>Yaşam Boyu Gelişim. Psikolojiye Giriş içinde</i>	<i>Emine Sevinç</i>
	<i>Kişilik. Psikolojiye Giriş içinde (s. 297-333). Nobel Akademik Yayıncılık</i>	<i>Emine Sevinç Tok</i>
	<i>Otobiyoğrafik bellek ve kültür. Bulut, M. B. (Ed.), Ben Diğeri ve Biz (s.313-333) içinde. Nobel Yayınevi.</i>	<i>Beyza Boyacı</i>
	<i>Sosyal Psikoloji/ Ahlak. Bulut, M. B. (Ed.), Ben, Diğeri ve Biz: Sosyal Psikoloji içinde (ss:25-42).Nobel Akademik Yayıncılık</i>	<i>Hatice Ekici</i>
	<i>Kültür, Müzik ve Müzik Terapisi. Spor, Eğitim, Sağlık 2022 içinde. Efe Akademi Yayınları.</i>	<i>Mustafa Şahin</i>
	<i>Spor Psikolojisinde Çok Kültürlülük. Spor, Eğitim, Sağlık 2022 içinde. Efe Akademi Yayınları.</i>	<i>Mustafa Şahin</i>
	<i>Kanser Hastaları İçin Bilişsel Davranışçı Terapi. A. Hoccoğlu Uzunkaya ve İ. Yiğit (Ed.). Kronik Sağlık Sorunlarında Bilişsel Davranışçı Terapi Uygulamaları içinde (s. 117-148).</i>	<i>Seda Artürk</i>
	<i>Circular Economy Approach in Hospitality Industry: A Conceptual Study</i>	<i>DÜyesi Seda Süer, Süleyman Cenk Aktaş</i>
	<i>Yavaş Turizm ve Türkiye’deki Yavaş Turizm Destinasyonları</i>	<i>Simge Kömürcü Sarıbaş, Özgür Sarıbaş</i>
	<i>What Is Next for the Tourism Industry After COVID-19?</i>	<i>Simge Kömürcü Sarıbaş, Özgür Sarıbaş, Mehmet Emre Güler</i>
	<i>“Ahlâkî Önermelerin Evrenselliği Bağlamında Eş ‘arilerin Vahye Dayalı, Ahlâk Anlayışlarının Kritiği”, (İnsan, Din ve Erdemlilik Kitabı İçinde),</i>	<i>Muhammet Çiftci</i>

	<i>Dem Yayınları, 2022, 645-661.</i>	
	<i>Goldziher Ve Schacht'ın Hadislerin Yazılması ve Tedvinine Dair Görüşlerinin Kökenleri, Modern Dönemde Hadis Ve Babanzâde Ahmed Naîm, İstanbul: Divan Kitap, 2022, 233-262.</i>	Sabri Çap
	<i>Habeşli ve Habeş Muhaciri Sahâbîlerin Rivayetlerinde Kültürel Unsurlar, İslam ve Yorum VI, İstanbul: Ensar Neşriyat, 2022, 109-129.</i>	Sabri Çap
	<i>Johannes Heyman (1667-1737): İzmir'de Hollandalı Bir Oryantalist ve Oryantalistik Faaliyetleri, Şehir Kültür Medeniyet Çaka Bey'den Günümüze İzmir, İzmir, İKÇÜ Yayınları, 2022, 929-963.</i>	Sabri Çap
	<i>Hicri İkinci Asır Hıristiyan Kaynaklarına Göre Hz. Peygamber ve İslâm, Hicri İkinci Asırda İslami İlimler-4, İstanbul: İKSAD Yay., 224-255.</i>	Sabri Çap
	<i>Türkiyede Eğitim Politikalarının Aktörleri</i>	Üyesi Safinaz Asri
	<i>Tanahta Kardeşlik</i>	Muhammet Yeşilyurt
	<i>Hz. İsa'nın ve Pavlos'un Tanrının Krallığı Öğretisine Yaklaşımları</i>	Muhammet Yeşilyurt
	<i>Gençlik, Narsistik Eğilim ve Dindarlık</i>	Merve Altınlı Macic
	<i>Akademide Nezaket Üslubu Prof. Dr. İlhan Genç Armağanı, "Hâtif-i İsfahânî'nin Tercî-i Bendi ve Ali Nihad Tarlan Tercümesi", (ed. Şerife Yalçınkaya-İlyas Yazar), Paradigma Akademi, İzmir 2022. (Kitapta Bölüm)</i>	Raşit Çavuşoğlu
	<i>İlahiyat Alanında Uluslararası Araştırmalar; "Ahmed Emri Yetkin'in Manzum Münâcât Tercümeleri", (ed. Fevzi Rençber), Serüven Yayınevi, İzmir 2022.</i>	Raşit Çavuşoğlu
	<i>Effects of COVID-19 Pandemic on Robot Employment and Digitalization in Employment</i>	Alper Doğan, Zeynep Demirci Çakıroğlu, Abdulcelil Gazioglu
	<i>Health and Refugee Protection as a Global Public Good: Evaluation of COVID-19 in Terms of Refugees,</i>	Zeynep Demirci Çakıroğlu
	<i>Effects of COVID-19 Pandemic on Robot Employment and Digitalization in Employment</i>	Alper Doğan, Zeynep Demirci Çakıroğlu, Abdulcelil Gazioglu
	<i>Küresel Kamusal Mallar</i>	Bernur Açıkgöz
	<i>Finansal Krizler</i>	Bernur Açıkgöz
	<i>Danimarka Ekonomik Krizi</i>	Bernur Açıkgöz
	<i>Transfer Harcamaları</i>	Yaprak Karadağ Duymazlar
	<i>COVID 19 Outbreak and Budget Management: An Assessment for Turkey Within the Framework of Selected Country Examples</i>	Elif Ayşe Şahin İpek
	<i>Bütçenin Hazırlanması</i>	Elif Ayşe Şahin İpek

	<i>Covid-19 Transfer Harcamaları</i>	<i>Yaprak Karadağ Duymazlar</i>
	<i>Effects of COVID-19 Pandemic on Robot Employment and Digitalization in Employment</i>	<i>Alper Doğan, Zeynep Demirci Çakıroğlu, Abdulcelil Gazioğlu</i>
	<i>Amerika Birleşik Devletleri'nde Kamu Yönetimi, Atatürk Üniversitesi Açık Öğretim Fakültesi Yayınları, Karşılaştırmalı Kamu Yönetimi, ISBN: 978-625-8001-39-6, 46-69</i>	<i>Ahmet Barbak</i>
	<i>Siber Alan Kaynaklı Tehditler ve Yönetimi, Türk İdari Araştırmalar Vakfı, Güvenlik Çalışmaları ve Türkiye'de İç Güvenlik Yönetimi, ISBN: 978-625-7197-32-8, 329-366</i>	<i>Ahmet Barbak</i>
	<i>Küreselleşme Göç Hareketlilik The Transforming Context of Global Economy and Mobility Regimes: Forecasts about the Migrant Positions in the Light of the COVID-19 Pandemic with an Overview of its Impacts on Italy</i>	<i>Neslihan Demirtaş Milz</i>
	<i>COVID-19 and Society: Socio-Economic Perspectives on the Impact, Implications, and Challenges, Bölüm adı: (Examination of the Degrowth Theory After COVID-19: American Healthcare Services and China's Environmental Policies) (2022)., Springer Cham, Editör: Mustafa Polat, Serhat Burmaoglu, Ozcan Saritas, Basım sayısı: 1, Sayfa Sayısı 210, ISBN: 978-3-031-13141-7, İngilizce (Bilimsel Kitap), (Yayın No: 7770541)</i>	<i>Pınar Ebe Güzgü</i>

Tablo 96. WOS Kapsamı Dışında Yayınlanan Yayınlarla İlgili Temel Bilgiler (İKÇÜ Adresli)

Yayın Türü	2022
Uluslararası Hakemli Dergilerde Yayınlanan Makale	59
Uluslararası Bilimsel Kongrelerde Sunulan Bildiri	35
Ulusal Hakemli Dergilerde Yayınlanan Makale	13
Ulusal Bilimsel Kongrelerde Sunulan Bildiri	14
Kitap Yazarlığı	6
Ulusal Kitap Editörlüğü	2
Ulusal Kitapta Bölüm	21
TOPLAM	152

Tablo 97. Editörlük ve Hakemlik Verileri

Alt Birim Adı	Editörlük /Hakemlik Yapan Öğretim Üyesi Sayısı	Editörlük/ Hakemlik Yapılan Kitap Sayısı	Dergi Hakemliği Yapan Öğretim Üyesi Sayısı	Hakemliği Yapılan Dergi Sayısı
Sağlık Yönetimi	4	1	4	10
Bilgi ve Belge Yönetimi	4	1	1	16
Coğrafya				8
İktisat	1	2	5	13
Psikoloji				24
Uluslararası İlişkiler	4	4	1	3
Turizm İşletmeciliği	6	2	6	39
Temel İslam Bilimleri	8	2	7	5
Felsefe ve Din Bilimleri		1	6	15
İslam Tarihi ve Sanatları	2		4	4
Maliye ve Mali Yönetim			1	1
Siyaset Bilimi ve Kamu Yönetimi	3	2	3	12
TOPLAM	32	15	38	147

Tablo 98. Bildiriler		
Türü	2021	2022
Uluslararası Poster Bildiri		
Uluslararası Sözlü Bildiri	3	39
Ulusal Poster Bildiri		1
Ulusal Sözlü Bildiri	1	23
TOPLAM	4	63

Tablo 99. 2022 Yılı Atıf Verileri			
Alt Birim Adı	WOS Kapsamındaki Dergilerde İKÇÜ Adresli Yayınlar Yapılan Atıf Sayısı	WOS Kapsamı Dışındaki Dergilerde İKÇÜ Adresli Yayınlar Yapılan Atıf Sayısı	Toplam Atıf Sayısı
Sağlık Yönetimi	92	141	233
Bilgi ve Belge Yönetimi	332	48	380
Coğrafya		75	76
İktisat	4	20	24
Psikoloji	44	64	108
Uluslararası İlişkiler	3	15	18
Turizm İşletmeciliği	53	91	144
Temel İslam Bilimleri		102	102
Felsefe ve Din Bilimleri		38	38
İslam Tarihi ve Sanatları		43	43
Maliye ve Mali Yönetim	1	26	27
Siyaset Bilimi ve Kamu Yönetimi	5	15	20
TOPLAM	534	678	1212

Tablo 100. 2022 Yılında Yayına Dönüştürmüş Tez Verileri

Ana Bilim Dalı	Tez Sayısı	Yayına Dönüştürmüş Tez Sayısı
İşletme	7	7
Turizm İşletmeciliği	3	3
Maliye ve Mali Yönetim	1	1
Temel İslam Bilimleri	6	6
Felsefe ve Din Bilimleri	1	1
Turizm İşletmeciliği	4	4
Temel İslam Bilimleri	1	1
TOPLAM	23	23

5.4. Toplumsal Katkıya Yönelik Hizmetler

Tablo 101. Sağlık Bakanlığı İzmir Kâtip Çelebi Üniversitesi Atatürk Eğitim ve Araştırma Hastanesi Sağlık Hizmeti Verileri

Açıklama: *Enstitümüz bünyesinde bu hizmet verilmemektedir.*

Tablo 102. Diş Hastanesi Sağlık Hizmeti

Açıklama: *Enstitümüz bünyesinde bu hizmet verilmemektedir.*

5.5. Teknolojik Üretim Faaliyetleri

Tablo 103. 2022 Yılında Yapılan Patent Başvurusu Sayısı

Açıklama: *Enstitümüz bünyesinde 2022 yılında yapılan patent başvurusu mevcut değildir.*

Tablo 104. 2022 Yılında Tescil Edilen Patent Sayısı

Açıklama: *Enstitümüz bünyesinde 2022 yılında yapılan patent başvurusu mevcut değildir.*

5.6. Yönetimsel Hizmetler

2022 yılı içinde 35 adet Enstitü Yönetim Kurulu, 5 adet Enstitü Kurulu toplantısı yapılmıştır.

5.7. Ana Hizmet Alanlarını Destekleyici Diğer Hizmetler

Tablo 105. Sağlanan Bursların Niteliği	
Bursun Niteliği	Öğrenci Sayısı
100/2000 YÖK Doktora Bursu	5
Kısmi Zamanlı Öğrenci Çalıştırma	2
TOPLAM	7

Staj İmkani

Açıklama: Enstitümüzde staj sorumluluğu bulunmamaktadır.

5.8. Başarılarımız

Enstitümüzde halihazırda 32 Ana Bilim Dalında doktora, tezli, tezsiz ve uzaktan öğretim yüksek lisans üzere toplamda 79 lisansüstü program ile eğitim-öğretim hayatına devam etmektedir. 2022 yılı içerisinde Enstitümüz doktora programlarında 18, tezli yüksek lisans programlarında 106, tezsiz yüksek lisans programlarında 313 ve uzaktan öğretim tezsiz yüksek lisans programlarında 99 mezun vermiştir. Bu süreçte lisansüstü tez ve proje hazırlıkları için yapılması gereken anket, gözlem vb. çalışmaların ilgili kurumlar tarafından gerekli izinler alınmak şartıyla öğrencilerimizin gerek eğitim gördüğü alanda gözlem yapip tecrübe kazanmış olması gerekse de toplum için bu anlamda değer üretmesi açısından faydalı örneklerdendir.

6. Yönetim ve İç Kontrol Sistemi

1-Birim web sayfamızda İç Kontrol ve Kalite Yönetimi sayfası oluşturulmuştur.

2-Birimimizde periyodik İç Kontrol toplantıları düzenlenmektedir.

3-Enstitümüze ait web sayfası İç Kontrol ve Kalite Yönetimi sekmesi altında Enstitü Kurul ve Enstitü Yönetim Kurulu Kararları yer almaktadır.

4-Enstitümüz öğrencileri ve personeline, düzeltici, önleyici ve geliştirici faaliyetlerin belirlenmesi amacıyla uygulanan anket formları mevcut olup bu konuda gizliliğe önem verilmektedir.

- 5-Evraklar yürürlükteki standartlara uygun dosyalanmaktadır.
- 6-Enstitümüz Müdürlüğü, her ay önceden günü ve saati belirlenmiş ve mesleğinde uzman kişilerce personele Üniversitemizin misyon ve vizyonuna uygun konularda hizmet içi eğitim programları düzenlemektedir.
- 7-Enstitümüz web sayfasında güncel görev tanımları yapılmıştır.
- 8- Görev Tanım Formları güncellenmiştir.
- 9-Görev dağılım çizelgelerinin, personelin görevine ilişkin yetki ve sorumluluklarını kapsayacak biçimde yenilenmiş ve personele tebliği yapılmıştır.
- 10-Enstitümüze ait güncel teşkilat şeması web sayfasında yayımlanmıştır.
- 11-Hassas görev işlem prosedürleri hazırlanmıştır.
- 12-Üniversitemiz tarafından düzenlenmekte olan gerekli eğitimlere ve düzenlenen etkinliklere katılım sağlanmaktadır.
- 13-Birim varlıklarının düzenli olarak envanteri karşılaştırılıp tutarsızlıkların tutanakla belirlenmektedir.
- 14-İş Analizleri Yapılmıştır.
- 15-İş akış şemaları mevcuttur.
- 16-Prosedürler ve ilgili dokümanlar, güncel, kapsamlı, mevzuata uygun ve ilgili personel tarafından anlaşılabilir ve ulaşılabilir. Birimize ait web sayfasında **İç Kontrol ve Kalite Yönetimi** sekmesi bulunmakta olup güncel tutulmaktadır.
- 17-Görev Dağılım Çizelgesi güncellenmiştir.
- 18-Personel yetersizliği nedeniyle oluşacak risk analizi yapılmıştır.
- 19-İlgili mevzuatlar devamlı surette takip edilmekte ve yapılan değişiklikler güncellenerek birimizin web sayfasında yayımlanmaktadır.
- 20-Birimimizde periyodik Eylem Planı Gerçekleşme Sonuçları Raporu hazırlanmıştır.
- 21-Birimimiz tarafından, Gerçekleşme Sonuçları Raporuna cevabi nitelikte, açıklamalarını ve yol haritalarını gösteren programlarını da içeren rapor hazırlanmıştır.

D. Diğer Hususlar

Belirtilmesi gereken başka husus bulunmamaktadır.

II. AMAÇLAR ve HEDEFLER

A. Temel Politika ve Öncelikler

Enstitümüzün temel hedefi; sürdürülebilir uluslararası standartlarda eğitim vermek, bilime katkı sağlayacak bilgiyi üretmek ve ileri teknoloji geliştirmek, üniversitemizin benimsediği temel değerleri bütünüyle yansıtan kurum kültürü ile etkili ve verimli bir yönetim yapısını oluşturmak ve üniversitemizin ulusal ve uluslararası alanda tanınırlığını sağlamaktır.

B. İdarenin Stratejik Planında Yer Alan Amaç ve Hedefler

Stratejik Amaçlar		Stratejik Hedefler	
Stratejik Amaç-2	Sürdürülebilir uluslararası standartlarda eğitim vermek	Hedef-1	Uluslar arası öğrenci sayısını arttırmak (Toplam öğrenci sayısının %10 ' nu oranında sağlamak.
		Hedef-2	Ulusal ve uluslararası değişim programlarından yararlanan öğrenci sayısını toplam öğrenci sayısının % 2' si oranında arttırmak.
		Hedef-3	Eğitim kalitesini arttırmak.
		Hedef-4	Stratejik Plan Dönemi sonuna kadar eğitimde akreditasyonu sağlamak.
Stratejik Amaç-3	Bilime katkı sağlayacak bilgiyi üretmek ve ileri teknoloji geliştirmek	Hedef-1	Anabilim Dalında eğitim gören öğrencilerimizin bilimsel yayın sayısını ve kalitesini arttırmak.
		Hedef-2	Bilimsel çalışmaların sunulacağı ulusal ve uluslararası bilimsel faaliyetleri arttırmak.
Stratejik Amaç-4	Üniversitemizin benimsediği temel değerleri bütünüyle yansıtan kurum kültürü ile etkili ve verimli bir yönetim yapısını oluşturmak	Hedef-1	Kurum kimliğini ve kurum kültürünü geliştirmek.
Stratejik Amaç-5	Paydaşlarımız ve toplum ile sağlıklı ve sürekli ilişkiler ağı oluşturmak	Hedef-1	İç ve dış paydaşlarımızın memnuniyetini arttırmak.

		Hedef-2	Öğrencilerimize sunulan fiziki, sosyal, sportif, kültürel ve kariyer gelişimleri için destek faaliyetlerini gerçekleştirmek.
		Hedef-3	Mezun olan öğrencilerimizin istihdamlarına yardımcı olmak ve mezunlarla işbirliği geliştirmek.
Stratejik Amaç-6	Ülkemizin, bölgemizin gelişimi ve refahına katkı sağlamak	Hedef-1	Toplum yararına sunulan hizmetleri geliştirmek.
Stratejik Amaç-7	Üniversitemizin ulusal ve uluslararası alanda tanınırlığını sağlamak	Hedef-1	Ulusal ve uluslararası üniversiteler ve kurumlarla işbirliği yapmak.
		Hedef-2	Üniversitemizin ulusal ve uluslararası medyada tanınırlığını artırmak.

C. Diğer Hususlar

Belirtilmesi gereken başka husus bulunmamaktadır.

III. FAALİYETLERE İLİŞKİN BİLGİ VE DEĞERLENDİRMELER

A. Mali Bilgiler

1. Bütçe Uygulama Sonuçları

1.1. Bütçe Giderleri

Tablo 107. Bütçe Giderleri					
Türü	Başlangıç Ödeneği	Eklene Ödenek	Harcama	Fark	Gerçekleşme Oranı (%)
01-Personel Giderleri	4.313.000,00	3.015.690,00	7.328.689,38	-	%100
02-Sosyal Güvenlik Kurumlarına Devlet Primi Giderleri	158.000,00	3.170,00	161.170,00	-	%100
03-Mal ve Hizmet Alım Giderleri	1000,00	15.000,00	12.450,00	3550,00	%79
TOPLAM	4.472.000,00	3.033.860,00	7.502.309,38	3550,00	%99,95

Bütçe hedef ve gerçekleştirmeleri ile meydana gelen sapmaların nedenleri;

Mal ve Hizmet Alım giderlerindeki fark 2023 bütçesine aktarılmıştır.

1.2. Bütçe Gelirleri

Tablo 108. Bütçe Gelirleri					
Ekonomik Kodu	Türü	Planlanan	Gerçekleşen	Fark	Gerçekleşme Oranı (%)
09.4.1.09	Tezsiz Yüksek Lisans	2.963.905,00	2.963.905,00	-	%100
09.4.1.14	Uzaktan Öğretim Tezsiz Yüksek Lisans	865.760,00	865.760,00	-	%100
TOPLAM		3.829.665,00	3.829.665,00	-	%100

Gelir hedef ve gerçekleştirmeleri ile meydana gelen sapmaların nedenleri;

Gelir hedeflerimiz ile gerçekleştirmeler arasında sapma olmamıştır.

2. Temel Mali Tablolara İlişkin Açıklamalar

Kamu kaynakları etkin ve ekonomik olarak titizlikle kullanılmıştır.

3. Mali Denetim Sonuçları

Birimin iç tetkiki gerçekleştirilmiş ve yapılan tespit ve değerlendirmeler sonucunda herhangi bir uygunsuzluk saptanmamıştır.

3.1. Harcama Öncesi Mali Kontrol

2022 yılında ön mali kontrole gönderilen dosyamız olmamıştır.

3.2. Harcama Sonrası İç Denetim

Birimin iç tetkiki gerçekleştirilmiş ve yapılan tespit ve değerlendirmeler sonucunda herhangi bir uygunsuzluk saptanmadığı raporlanmıştır.

3.3. Dış Denetim

2022 mali yılı içinde dış denetim (Sayıştay denetimi) gerçekleşmemiştir.

4. Diğer Hususlar

Belirtilmesi gereken başka husus bulunmamaktadır.

B. Performans Bilgileri

1. Program, Alt Program, Faaliyet Bilgileri

Tablo 110. Program-Alt Program-Faaliyet

Açıklama: Enstitümüzün programa-alt program ve faaliyet ile ilgili bilgi bulunmamaktadır.

1.1. Faaliyet Bilgileri

Enstitümüz, kuruluşundan bu yana geçen sürede akademik ve idari altyapısını hızla oluşturmuş ve çeşitli anabilim dallarında eğitim-öğretimi sürdürmektedir. Enstitümüzde halihazırda **32 anabilim dalında doktora, tezli, tezsiz, uzaktan eğitim olmak üzere toplamda 78 lisansüstü program** aktif durumdadır. 2023 yılı içerisinde bunlara yeni doktora ve yüksek lisans programlarının eklenmesi planlanmakta olup gerekli hazırlıklar sürdürülmektedir.

Sosyal Bilimler Enstitüsü, Üniversitemizin uluslararası bir üniversite olma hedefi doğrultusunda kendini konumlandırmış bulunmaktadır.

Enstitümüzün ana hedefi, uluslararası düzeyde nitelikli lisansüstü eğitim ve araştırma imkânı sunmak suretiyle sosyal bilimler alanında uzmanlaşmak, akademik kariyer yapmak, derinlemesine araştırma yapmak veya sadece entelektüel ufku genişletmek isteyen tüm ulusal/uluslararası öğrenci ve araştırmacılara kapılarını sonuna kadar açmış bulunmaktadır.

1.2. Proje Bilgileri

Tablo 111. Bilimsel Araştırma Proje Sayısı

Açıklama: Enstitümüzde mevcut değildir.

Tablo 112. Bilimsel Araştırma Proje Bütçe Gerçekleşmeleri

Açıklama: Enstitümüzde mevcut değildir.

Tablo 113. Bilimsel Araştırma Projeleri Listesi

Açıklama: Enstitümüzde mevcut değildir.

1.3. Diğer Faaliyet Bilgileri

Tablo 114. Hizmet, Bilim-Sanat, Teşvik ve Grup Başarı Ödülleri

Açıklama: Enstitümüzde mevcut değildir.

Tablo 115. Yurtiçi ve Yurtdışı Kongre Katılım Desteği

Açıklama: Enstitümüzde mevcut değildir.

Tablo 116. Doktora ve Yüksek Lisans Tezleri

Programın Adı	Tezin Türü (Doktora/Yüksek Lisans)	Tezin Adı	Öğrencinin Adı	Tez Yöneticisi	Tezin Durumu

2. Performans Sonuçlarının Değerlendirilmesi

Enstitümüzün konu ile ilgili sunacağı bilgi bulunmamaktadır.

2.1. Alt Program Hedef ve Göstergeleriyle İlgili Gerçekleşme Sonuçları ve Değerlendirmeler

Enstitümüzün konu ile ilgili sunacağı bilgi bulunmamaktadır.

2.2. Performans Denetim Sonuçları

Enstitümüz, 2022 Yılı İç kontrol ve denetimi geçirmiş olup herhangi bir olumsuzluğa rastlanmamıştır.

3. Stratejik Plan Değerlendirme Tabloları

Tablo 117. Birim Stratejik Plan Değerlendirme Sonuçları							
Gösterge No	Performans Göstergesi	Yılı/Dönemi Gerçekleşen Değerler					AÇIKLAMALAR
		2021	2022	2023	2024	2025	
PG1.1.1:	Akredite program sayısı	-	-	-	-	-	Bulunmaktadır.
PG1.4.1:	Disiplinlerarası lisansüstü program sayısı	-	-	-	-	-	
PG1.4.2:	Yan dal program sayısı	-	-	-	-	-	Bulunmaktadır.
PG1.4.3:	Çift ana dal program sayısı	-	-	-	-	-	Bulunmaktadır.
PG1.4.4:	Uzaktan eğitim program sayısı	3	4	-	-	-	
PG1.4.5:	%100 yabancı dilde eğitim veren lisans program sayısı	2	3	-	-	-	
PG1.5.1:	Yabancı uyruklu öğrenci oranı	67	79	-	-	-	
PG2.1.3:	YÖK 100/2000 projesi kapsamındaki öğrenci sayısı	7	5	-	-	-	İki bursiyerimiz istifa etmiştir.
PG2.3.3:	Mezun olan doktora öğrenci sayısı	15	18	-	-	-	
PG2.4.3:	Tamamlanan doktora tez sayısı (Doktora, Sanatta Yeterlilik)	15	18	-	-	-	
PG3.1.3:	Staj imkanı sağlanan öğrenci sayısı	-	-	-	-	-	Bulunmaktadır.
PG5.2.2:	Öğrenci memnuniyet düzeyi (%)	-	-	-	-	-	Bulunmaktadır.

4. Performans Bilgi Sisteminin Değerlendirilmesi

Birimimizce izlenen herhangi bir performans unsuru bulunmamakta olup, bu kapsamda bilgi sistemi değerlendirilmesi yapılamamaktadır.

5. Diğer Hususlar

Birimimiz görev alanı kapsamında sunulması gerek bilgiler yukarıda yer alan başlıklar altında sunulmuş olup, ayrıca ilave edilmesi gereken bilgi ve açıklama bulunmamaktadır.

IV. KURUMSAL KABİLİYET ve KAPASİTENİN DEĞERLENDİRİLMESİ

A. Üstünlükler

Üstünlüklerimiz;

-Sosyal Bilimler Enstitüsü' nün bulunduğu kampüsün İzmir şehir merkezine yakın olması,
-Sosyal Bilimler Enstitüsü arazisinin ücretsiz olarak üniversitenin kullanımına tahsis edilmiş olması.

-Ulaşımın kolay ve hızlı olması (hava alanı ve diğer noktalardan oto yol ulaşımının elverişliliği).

Kalifiye işgücü bulma potansiyelinin olması.

Üniversitemizin vizyon ve misyonuna uygun yeni nesil eğitim anlayışı ile hareket ediyor olması ve Enstitümüzde zengin içerikli lisansüstü eğitim programlarının olması.

Fırsatlarımız;

-Güler yüzlü,hızlı ve nitelikli hizmet alma imkanı sağlaması.

-Yeni nesil devlet üniversitesi olan İzmir Katip Çelebi Üniversitesi'nin ayrıcalıklı imkanlarından faydalanıp bilimsel anlamda özgün bireyler yetiştirmek.

B. Zayıflıklar

Zayıf yönlerimiz;

- Lisansüstü eğitim alanlarının fiziksel imkanlarının kısıtlı olması.
- İşleyişin devam edebilmesi için genç ve dinamik bir ekibe ihtiyaç duyulması.
- İzmir ilinde bulunmasından dolayı arz ve talebin artması.
- Kurumsal aidiyetin yeterince oluşmaması.

Tehditlerimiz;

- Alt yapıdaki yetersizlikler nedeniyle bilimsel gelişimin gecikmesi ve eğitim kalitesinin düşmesi riskinin olması.
- İdari personel yetersizliği sebebiyle hizmetlerde yavaşlama olması.
- Aynı şehirde köklü ve gelişmiş üniversitelerin olması; öğrencilerin tercihlerinde bu kurumlara öncelik vermesi ve ilgili Üniversitelerle rekabetin yaşanması.

C. Değerlendirme

Nitelik ve nicelik bakımından eğitim-öğretim kalitesinin artırılması Enstitü Müdürlüğümüzce hedeflenen amaçların başındadır. Fiziki alt yapı ve insan kaynakları kapasitesinin iyileştirilmesi Enstitümüzün diğer bir amacıdır. İdari personel için hizmet içi ve mesleki eğitim düzenlenmesi, hizmetlerin sunumunda elektronik ortamın kullanılması ve enstitümüz anabilim dallarında öğretim elemanlarının nitelikli ve yeterli sayıda olması gibi hedeflerin gerçekleştirilmesi söz konusu amaca ulaşılmasına katkı sağlayacaktır. Ayrıca belirlenen hedeflere ulaşmak için fiziki mekanın iyileştirilmesi, demirbaş ambarı ve idari personel eksikliğini giderilmesi gerekmektedir.

V. ÖNERİ VE TEDBİRLER

Bu başlık altında belirtilecek öneri veya tedbir bulunmamaktadır.

EKLER

Ek: İç Kontrol Güvence Beyanı

EK

İÇ KONTROL GÜVENCE BEYANI[1]

Harcama yetkilisi olarak görev ve yetkilerim çerçevesinde;

Harcama birimimizce gerçekleştirilen iş ve işlemlerin idarenin amaç ve hedeflerine, iyi malî yönetim ilkelerine, kontrol düzenlemelerine ve mevzuata uygun bir şekilde gerçekleştirildiğini, birimimize bütçe ile tahsis edilmiş kaynakların planlanmış amaçlar doğrultusunda etkili, ekonomik ve verimli bir şekilde kullanıldığını, birimimizde iç kontrol sisteminin yeterli ve makul güvenceyi sağladığını bildiririm.

Bu güvence, harcama yetkilisi olarak sahip olduğum bilgi ve değerlendirmeler, yönetim bilgi sistemleri, iç kontrol sistemi değerlendirme raporları, izleme ve değerlendirme raporları ile denetim raporlarına dayanmaktadır.[2]

Bu raporda yer alan bilgilerin güvenilir, tam ve doğru olduğunu beyan ederim.[3] (İzmir-31.01.2022)

Prof. Dr. Şaban DOĞAN

Enstitü Müdürü